



جمهوری اسلامی ایران
وزارت صنعت معدن و تجارت

جایگاه بنگاه‌های خرد، کوچک و متوسط در اقتصاد

Micro, Small and Medium Enterprises In The Economy

خرداد ۱۳۹۷

معاونت طرح و برنامه

دفتر آمار و فراوری داده‌ها

شناسنامه گزارش:

عنوان: فارسی - جایگاه بنگاه‌های خرد، کوچک و متوسط در اقتصاد

انگلیسی - Micro, Small and Medium Enterprises in the Economy

منبع: سایت www.oecd.org و www.ifc.org/

دوره زمانی انتشار گزارش منبع: -

پیشینه: -

شماره تماس جهت ارائه نظرات: خانم جامی: ۸۱۷۶۲۴۹۶ - خانم دانایی: ۸۱۷۶۲۱۶۰

فهرست مطالب

<u>صفحه</u>	<u>عنوان</u>
۴.....	مقدمه.....
۵.....	۱. تعریف بنگاه‌های خرد، کوچک و متوسط (MSMEs) در جهان.....
۷.....	۲. معیارهای سنجش MSME.....
۸.....	۲.۱. تعداد MSME ثبت شده به طور رسمی در جهان.....
۱۳.....	۲.۲. تراکم MSME.....
۱۶.....	۲.۳. اشتغال در بنگاه‌های خرد، کوچک و متوسط.....
۲۰.....	۲.۴. رشد MSMEها در جهان.....
۲۱.....	۳. جایگاه MSME ها از منظر شاخص های اقتصادی.....
۲۱.....	۳.۱. ارزش افزوده و اندازه بنگاه.....
۲۴.....	۳.۲. بهره‌وری و اندازه بنگاه.....
۲۸.....	۴. SMEها و تجارت بین المللی.....
۳۴.....	۵. نتیجه گیری.....
۳۵.....	۶. پیشنهادات.....
۳۶.....	۷. مراجع.....

پیشگفتار

با جهانی شدن اقتصاد و گسترش پیوندهای اقتصادی کشورها با یکدیگر، آمارها، داده‌ها و شاخص‌های مقایسه‌ای بین کشوری اهمیتی بیش از پیش یافته است. بر همین اساس برخی سازمان‌های معتبر بین‌المللی اقدام به گردآوری و انتشار آمارها و شاخص‌های مقایسه‌ای بین کشوری می‌نمایند.

اطلاع از آخرین وضعیت کشورمان در این شاخص‌ها می‌تواند نقش به‌سزائی در تصمیم‌گیری‌های اقتصادی سرمایه‌گذاران و فعالین تجاری و دیگر ذینفعان داشته باشد. لذا وزارت صنعت، معدن و تجارت وظیفه خود می‌داند با انتشار مستمر و فراگیر اینگونه آمارها و شاخص‌ها در کشور، ضمن کمک به ایجاد شفافیت در فضای کلان اقتصادی کشور، دسترسی فعالان اقتصادی را به اطلاعات مذکور تسهیل نماید. در همین راستا، معاونت طرح و برنامه با هدف شناسایی و باز نشر اقلام آماری و شاخص‌های مهم اقتصادی مرتبط با بخش صنعت، معدن و تجارت، تهیه گزارش «آمارها و شاخص‌های بین‌المللی» را در دستور کار خود قرار داده است. این گزارش که بصورت ادواری منتشر می‌شود، شامل آمار و اقلام پایگاه‌های اطلاعاتی معتبر بین‌المللی بوده و فارغ از هر گونه تحلیل تخصصی، صرفاً در قالب آمارهای توصیفی ارائه می‌شود.

امید است این سری گزارش‌ها زمینه بهبود تصمیم‌ها و سیاست‌گذاری‌های مرتبط با فضای کسب و کار را فراهم سازد. همکاران محترم می‌توانند نظرات خود در زمینه موضوعات گزارش و ساختار آن را به دفتر آمار و فرآوری داده‌ها ارائه نمایند. این سلسله گزارش‌ها از طریق پورتال وزارتخانه نیز قابل بهره‌برداری می‌باشد.

مقدمه

بنگاه‌های کوچک و متوسط که از آن تحت عنوان SME^۱ یاد می‌شود امروزه به عنوان یکی از نهادهای اقتصادی، از طریق سرمایه‌گذاری خرد و کارآفرینی، زمینه‌های رشد و توسعه اقتصادی مبتنی بر دانش را فراهم می‌آورند. این بنگاه‌ها به واسطه جایگاه و ظرفیت‌های خود در سال‌های اخیر مورد اقبال سیستم بانکی کشورها نیز قرار گرفته‌اند.

بنگاه‌های کوچک و متوسط بلحاظ نقش آنها در هدایت بخش غیررسمی به بخش مولد اقتصاد و افزایش رقابت پذیری کالاها در بازار جهانی، موتور محرکه رشد اقتصادی در کشورها نیز محسوب می‌شوند.

SMESها، واحدهای تولیدی - تجاری هستند که در طبقه بندی شرکت‌ها از نظر عوامل تولید نسبت به شرکت‌های بزرگ در سطح پایین‌تری قرار می‌گیرند. تعریف صنایع کوچک و متوسط در کشورهای مختلف با یکدیگر تفاوت دارد و تابع شرایط اقتصادی و صنعتی حاکم در آن کشور است. برخی از معیارهایی که برای تعیین نوع صنایع (کوچک، متوسط و بزرگ) به کار می‌روند عبارتند از: تعداد کارکنان، سرمایه، دارایی کل، حجم فروش و ظرفیت تولید. در این میان رایج‌ترین معیار، تعداد کارکنان است که این نیز از کشوری به کشور دیگر متفاوت تعیین می‌شود. بگونه‌ای که در برخی از کشورها در طبقه بندی بنگاه‌ها، واحدهای خرد را هم در نظر گرفته‌اند، که به تبع آن تعداد کارکنان در واحدهای خرد، کوچک و متوسط توزیع می‌گردند. علیرغم اینکه در ایران طبقه‌بندی بر اساس بنگاه‌های کوچک و متوسط می‌باشد. لذا در این گزارش برای حفظ جامعیت از اختصار MSME^۲ برای بنگاه‌های خرد، کوچک و متوسط استفاده شده است.

^۱ Small & Medium Enterprises، در برگزیده کلیه بنگاه‌های کوچک و متوسط اعم از بنگاه‌های صنعتی، خدماتی، بازرگانی و کشاورزی می‌باشد.

^۲ Micro, Small and Medium Enterprise، در برگزیده کلیه بنگاه‌های خرد، کوچک و متوسط اعم از بنگاه‌های صنعتی، خدماتی، بازرگانی و کشاورزی می‌باشد

صاحب نظران بر این باورند که MSMEها با داشتن قدرت رقابت پذیری و بهره‌وری بالا، قابلیت اداره اقتصادهای جهان را دارا هستند. از ویژگی‌های این بنگاه‌ها عدم نیاز به منابع مالی زیاد بوده و به لحاظ ایجاد تحولات بنیادین، از تکنولوژی‌های جدید برای رقابت با شرکت‌های بزرگ‌تر استفاده می‌کنند. برخی دیگر از این ویژگی‌ها عبارتند از: ۱- قابلیت تجمیع و کارآفرین شدن افراد ۲- ایجاد زمینه خلاقیت و نوآوری در تولیدات ۳- انعطاف پذیری بالا ۴- راه‌اندازی سریع و کم هزینه ۵- ایجاد اشتغال فارغ‌التحصیلان.

کارشناسان اقتصادی اذعان دارند که وجود مزیت‌ها و ویژگی‌های ممتاز MSMEها دلیل گرایش بسیاری از کشورها به ایجاد این بنگاه‌ها بوده است.

گزارش حاضر بررسی اجمالی از آخرین اطلاعات^۳ کشور را در خصوص شاخص‌های کشوری بنگاه‌های خرد، کوچک و متوسط^۴ می‌باشد که توسط IFC^۵ و McKinsey & Company در سال ۲۰۱۰ منتشر شده است. طبق این مطالعه ۱۲۵ میلیون بنگاه رسمی خرد، کوچک و متوسط در این کشورها وجود دارد، که ۸۹ میلیون آن در بازارهای نوظهور^۶ فعال هستند.

در گزارش پیش رو ضمن ارائه آمارهای توصیفی در خصوص معیار سنجش MSMEها، موانع کلیدی برای توسعه این بنگاه‌ها مورد تحلیل قرار گرفته و به شاخص‌های اقتصادی مانند بهره‌وری و ارزش افزوده این گروه از بنگاه‌ها در تولید کشور و جایگاه آنها در تجارت بین‌المللی اشاره شده است.

۱. تعریف بنگاه‌های خرد، کوچک و متوسط (MSMEs)^۷ در جهان

کشورها تعاریف گوناگونی از MSMEها دارند و نظر به اینکه ماخذ داده‌های جمع‌آوری شده، کشورهای مختلف می‌باشند، محدودیت‌هایی برای استاندارد نمودن داده‌ها وجود داشته است، بطوریکه حدود یک سوم

^۳ در ماخذ گزارش ۱۳۲ کشور به عنوان جامعه آماری در نظر گرفته شده است که در برخی از شاخص‌ها به دلیل عدم دسترسی به اطلاعات، در جداول و نمودارها تعداد کشورها کمتر می‌باشند.

^۴ MSME-CI (Micro, Small and Medium Enterprise Country Indicators)

^۵ International Finance Corporation-World Bank Group

^۶ Emerging Markets

^۷ Micro, Small and Medium Enterprises

کشورها MSME را واحدهایی با کمتر از ۲۵۰ نفر شاغل در نظر می‌گیرند. بطور کلی جهت امکان بررسی

کشورها با یکدیگر، MSME ها به شکل زیر تعریف شده‌اند:

➤ خرد: (۹-۱ نفر کارکن)

➤ کوچک: (۴۹-۱۰ نفر کارکن)

➤ متوسط: (۲۴۹-۵۰ نفر کارکن)

➤ بزرگ: (۲۵۰ نفر کارکن به بالا)

لازم به ذکر است که این تعریف در برخی از کشورها با تعریف داخلی خودشان مطابقت ندارد. جدول شماره ۱

تعداد شاغلان برای شناسایی MSME ها را در برخی از کشورهای منتخب^۱ با سطح درآمد بالا و متوسط به بالا

نشان می‌دهد.

جدول ۱. تعریف MSME بر اساس تعداد شاغلان در کشورهای منتخب

تعریف تعداد شاغلان - نفر			کشور
متوسط	کوچک	خرد	
۱۰۰-۴۹۹	۱۰-۹۹	۱-۹	آمریکا
۵۰-۲۴۹	۱۰-۴۹	۱-۹	آلمان
۵۰-۲۴۹	۱۰-۴۹	۱-۹	فرانسه
۲۰-۲۹۹	۵-۱۹	۱-۴	ژاپن
۵۰-۲۴۹	۱۰-۴۹	۱-۹	ایتالیا
<۳۰۰ صنعت	<۵۰ صنعت <۱۰ سایر	<۱۰ صنعت <۵ سایر	کره جنوبی
۱۰۱-۲۵۰	۱۶-۱۰۰	۱-۱۵	روسیه
۵۱-۱۵۰ صنعت ۲۰-۵۰ خدمات	۵-۵۰ صنعت ۵-۱۹ خدمات	<۵	مالزی
<۲۰۰۰ صنعت <۳۰۰۰ ساختمان خرده <۲۰۰ عمده فروشی <۵۰۰ فروشی <۳۰۰۰ حمل و نقل <۱۰۰۰ پست <۸۰۰ هتلها و رستورانها	<۳۰۰ صنعت <۶۰۰ ساختمان عمده فروشی و خرده فروشی <۱۰۰ <۵۰۰ حمل و نقل <۴۰۰ پست <۴۰۰ هتلها و رستورانها		چین

^۱ در این گزارش برخی از کشورهای منطقه و پیشرفته به دلیل تاثیر آنها بر اقتصاد ایران و دنیا مورد بررسی قرار گرفته‌اند.

تعریف تعداد شاغلان - نفر			کشور
متوسط	کوچک	خرد	
سرمايه گذارى < ۵۰۰,۰۰۰ دينار كويت	سرمايه گذارى < ۱۵۰,۰۰۰ دينار كويت		كويت
> ۵۰	۵-۴۹	< ۵	امارات
۵۰-۱۰۰	۱۰-۴۹	۱-۹	رژيم اشغالگر قدس
۶۰-۱۹۹	۱۰-۵۹	۰-۹	عربستان
۲۱-۱۰۰	۶-۲۰	۱-۵	عمان
۲۰-۹۹	۱۰-۱۹	۱-۹	بحرين
۵۰-۲۴۹	۲۰-۴۹	۱-۱۹	تركيه
	< ۴۰ صنعت < ۱۵ كشاورزي < ۱۰ عمده فروش < ۵ ساير		آذربايجان
۵۰-۹۹	۱۰-۴۹	۱-۹	ايران

ماخذ: IFC-MSME Country Indicators

۲. معيارهاي سنجش MSME

برای بررسی MSME ها در کشورهای مختلف از معیارهای متفاوتی به شرح زیر استفاده شده است:

- تعداد MSME ثبت شده به طور رسمی در کشور
- تراکم MSME (تعداد MSME در هر ۱۰۰۰ نفر)
- تعداد شاغلان در بنگاه‌های خرد، کوچک و متوسط
- سهم MSME رسمی در کل اشتغال
- گروه درآمد بر مبنای سرانه درآمد خالص ملی (GNI)^۹ و بر اساس روش اطلس بانک جهانی^{۱۰}
- بنگاه‌های تعطیل شده بر اساس اندازه MSME

^۹ The Gross National Income

^{۱۰} در روش اطلس، درآمد ناخالص ملی کشورها بر حسب پول داخلی با استفاده از عامل تبدیل اطلس (که از میانگین سه ساله نرخهای ارز برای هموار کردن اثرات نوسانات موقتی نرخ ارز استفاده میکند) به دلار آمریکا تبدیل شده و بر اساس تفاوت بین نرخهای تورم کشور (محاسبه شده با استفاده از شاخص ضمنی تولید ناخالص داخلی در کشور) با چند کشور توسعه یافته (میانگین وزنی شاخص ضمنی تولید ناخالص داخلی کشورها) تعدیل شده و سپس برای به دست آوردن سرانه به جمعیت تقسیم میگردد.

ماخذ: دفتر مدلسازی و مدیریت اطلاعات اقتصادی - وزارت امور اقتصادی و دارایی

در بررسی شاخص‌های MSME کشورها، نتایج مهمی از اطلاعات، بدست آمده که بطور خاص به شرح زیر می‌باشند:

➤ داده‌های MSME همیشه در بین کشورها و در زمان‌های مختلف استاندارد نیستند. این داده‌ها غالباً توسط موسسات آماری ملی یا موسسات دولتی خاص و با استفاده از روش‌های متفاوت جمع‌آوری می‌شوند.

➤ برخی از موسسات، اطلاعات MSME را فقط در بخش‌های منتخب و اغلب در تولید صنعتی، جمع‌آوری می‌کنند. این امر می‌تواند امکان ارزیابی سهم MSME را در تولید ناخالص داخلی (GDP) یا اشتغال محدود نماید.

➤ داده‌های MSME در بخش غیررسمی به دلیل تفاوت در تعریف بخش غیررسمی و روش‌های برآورد به سختی قابل دستیابی بوده و برای همه کشورها قابل مقایسه نیستند. خصوصاً در کشورهای در حال توسعه، تعداد زیاد آنها در مقایسه با MSME‌های رسمی می‌باشد. به عنوان مثال، در سال ۲۰۰۷ در کشور هندوستان، کمتر از ۱.۶ میلیون MSME ثبت شده و ۲۶ میلیون ثبت نشده وجود دارد، یعنی در برابر هر یک MSME ثبت شده، حدود ۱۷ شرکت ثبت نشده قرار دارد. برای ارزیابی جامع از سهم MSME در توسعه اقتصادی، برآورد بخش غیررسمی ضروری است.

۲.۱. تعداد MSME ثبت شده به طور رسمی در جهان

در اکثر کشورها، بین ۷۰ تا ۹۵ درصد بنگاه‌ها خرد هستند، یعنی شرکت‌هایی که در آنها کمتر از ۱۰ نفر کار می‌کنند. همچنین بخش خدمات، بیشترین سهم را در کلیه بنگاه‌های خرد، کوچک و متوسط و بزرگ دارا می‌باشند.

در حدود نیمی از کشورهای OECD^{۱۱}، تعداد بنگاه‌های کوچک و متوسط در سال ۲۰۱۴ نسبت به سال ۲۰۰۸ کاهش یافته است، به ویژه آنهایی که به شدت تحت تاثیر بحران اقتصادی بوده‌اند. بخش ساخت و ساز بطور

^{۱۱} Organization for Economic Co-operation and Development سازمان همکاری اقتصادی و توسعه، در سال ۱۹۶۱ میلادی با هدف بازسازی اروپا بعد از جنگ جهانی دوم تشکیل شد. اما با گسترش حوزه‌ی فعالیت‌های خود به کشورهای غیراروپایی از جمله کانادا، مکزیک، ژاپن، کره، دانمارک، نروژ، ترکیه و آمریکا، اساسنامه آن اصلاح شد و نام آن به OECD تغییر پیدا کرد. در حال حاضر این سازمان، ۳۵ عضو دارد.

قابل ملاحظه و بخش صنعت به میزان کمتری در معرض آسیب این بحران قرار گرفته‌اند. اما بخش خدمات در اکثر موارد در این کشورها موقعیت بهتری داشته است.

جدول شماره ۲ و نمودارهای شماره ۱ تا ۴ تعداد بنگاه‌ها را به تفکیک اندازه و بخش‌های اقتصادی در کشورهای منتخب نشان می‌دهد.

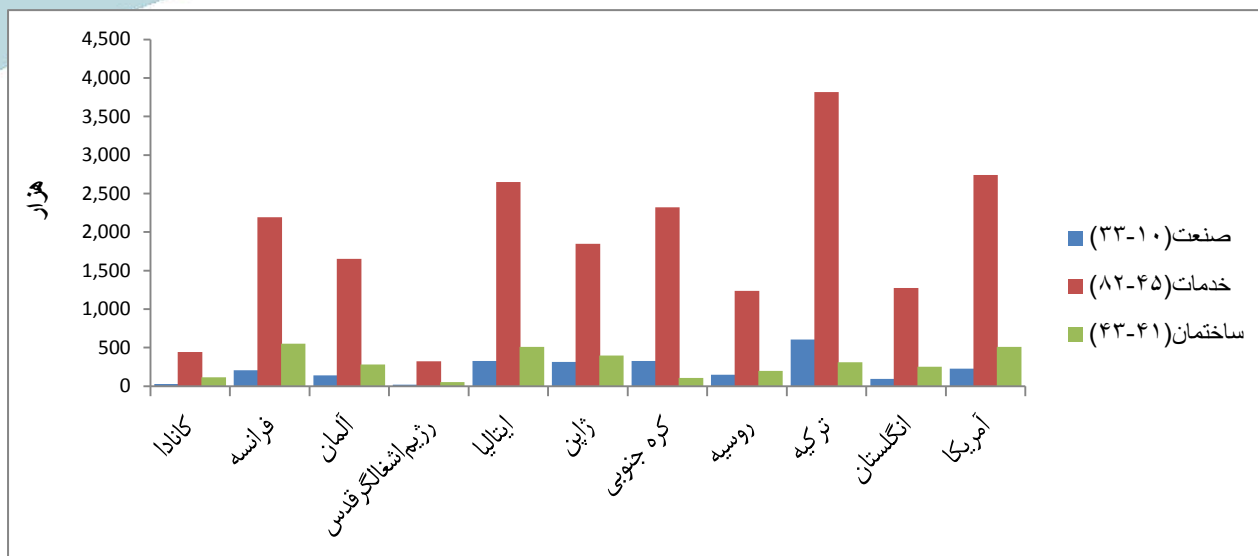
جدول ۲. تعداد بنگاه‌ها به تفکیک اندازه و بخش‌های اقتصادی^{۱۲} در کشورهای منتخب در سال ۲۰۱۴ (با آخرین آمار در دسترس)

ساختمان (۴۳-۴۱)				خدمات (۸۲-۴۵)				صنعت (۳۳-۱۰)				کشور
۲۵۰+	۵۰-۲۴۹	۱۰-۴۹	۱-۹	۲۵۰+	۵۰-۲۴۹	۱۰-۴۹	۱-۹	۲۵۰+	۵۰-۲۴۹	۱۰-۴۹	۱-۹	
۵۵۴	۳,۶۰۵	۲۲,۸۹۲	۱۱۴,۱۹۵	۴,۲۳۲	۲۶,۵۱۶	۱۴۳,۱۷۶	۴۴۲,۸۵۷	۱,۴۲۶	۵,۵۴۵	۱۶,۰۴۴	۲۷,۸۸۷	کانادا
۲۲۹	۱,۴۸۷	۲۰,۵۷۵	۵۵۳,۴۴۲	۲,۴۵۵	۱۱,۹۰۱	۷۴,۷۵۷	۲,۱۹۴,۶۵۶	۱,۳۵۷	۵,۵۴۵	۲۲,۳۱۵	۲۰۵,۸۷۶	فرانسه
۲۳۳	۳,۴۱۷	۵۲,۳۱۵	۲۸۲,۵۷۰	۶,۲۰۵	۳۴,۶۹۰	۲۳۳,۶۱۰	۱,۶۵۰,۶۵۱	۴,۲۵۲	۱۶,۴۸۴	۵۳,۴۳۰	۱۳۸,۴۳۶	آلمان
۲۱	۲۷۵	۳,۸۵۴	۵۳,۳۹۰	۶۳۹	۳,۴۳۷	۲۰,۰۸۴	۳۲۲,۶۹۹	۱۹۱	۱,۰۶۱	۳,۲۷۰	۱۹,۲۸۷	رژیم اشغالگر قدس
۷۹	۱,۰۴۱	۱۸,۳۳۵	۵۰۹,۶۴۸	۱,۶۳۹	۸,۵۱۲	۸۳,۲۲۱	۲,۶۴۹,۲۵۵	۱,۱۹۷	۸,۳۴۹	۵۸,۳۹۰	۳۲۸,۴۸۶	ایتالیا
۵۴۵	۴,۸۲۷	۵۳,۰۷۹	۳۹۷,۸۶۱	۶,۸۳۶	۳۹,۸۷۸	۲۰۲,۱۱۱	۱,۸۴۵,۶۹۰	۳,۵۷۶	۲۱,۵۹۱	۷۷,۰۹۶	۳۱۵,۶۶۹	ژاپن
۲۲۶	۲,۳۵۳	۱۹,۰۹۷	۱۰۶,۵۳۹	۱,۴۸۶	۱۵,۵۲۲	۱۱۱,۸۰۳	۲,۳۲۱,۴۷۷	۷۰۱	۱۰,۱۵۵	۵۷,۸۱۰	۳۲۸,۵۰۵	کره جنوبی
۱,۱۰۵	۱۰,۱۵۶	۴۷,۱۹۵	۱۹۶,۹۸۳	۴,۲۶۴	۳۸,۹۱۸	۲۰۶,۴۴۱	۱,۲۳۸,۶۷۲	۴,۴۲۸	۱۶,۰۶۱	۴۸,۱۰۳	۱۴۶,۳۵۵	روسیه
۴۴۲	۴,۵۵۳	۱۰,۰۴۸	۳۱۲,۴۵۰	۲,۰۶۴	۹,۹۶۰	۲۵,۷۲۷	۳,۸۱۵,۱۸۶	۱,۷۸۴	۹,۳۸۴	۱۸,۰۷۶	۶۰۷,۱۸۰	ترکیه
۳۱۵	۱,۸۳۲	۱۵,۸۷۶	۲۵۲,۷۴۷	۴,۲۹۹	۱۸,۶۴۰	۱۲۸,۶۱۹	۱,۲۷۴,۳۴۶	۱,۳۷۷	۶,۲۲۰	۲۲,۵۶۶	۹۵,۸۰۴	انگلستان
۱,۳۵۳	۱۲,۳۷۵	۸۴,۷۵۶	۵۱۱,۷۲۲	۱۹,۷۳۲	۱۰۰,۳۱۳	۵۶۷,۸۰۳	۲,۷۴۲,۷۱۷	۵,۵۴۳	۲۲,۸۹۳	۸۳,۳۸۷	۲۲۸,۴۷۷	آمریکا

منبع: Entrepreneurship at a Glance ۲۰۱۷

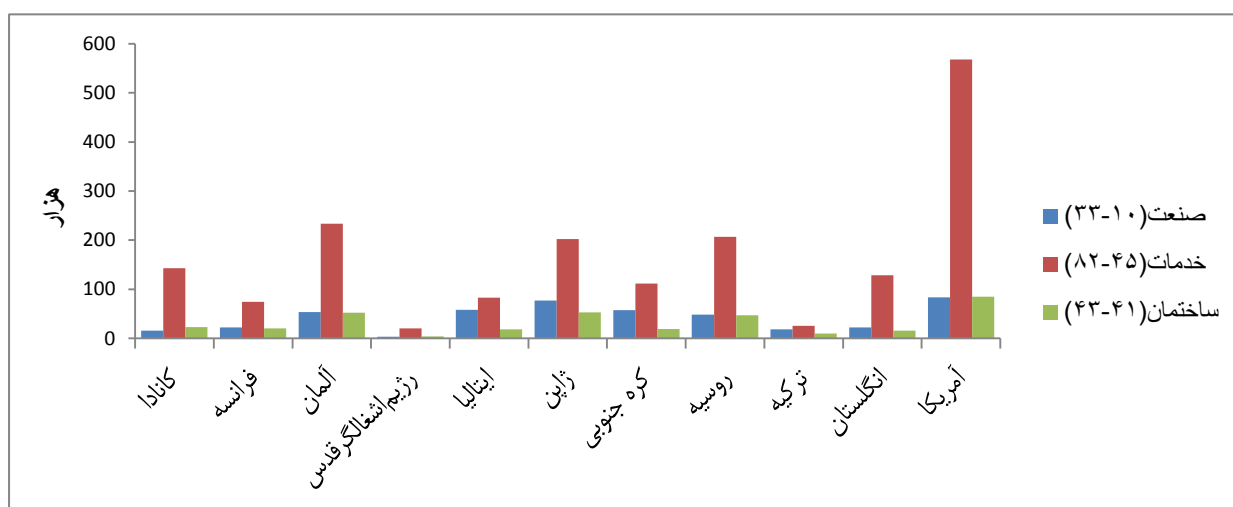
^{۱۲} بر اساس ISIC

نمودار ۱. تعداد بنگاه‌های خرد به تفکیک بخش‌های اقتصادی در کشورهای منتخب در سال ۲۰۱۴ (یا آخرین آمار در دسترس)



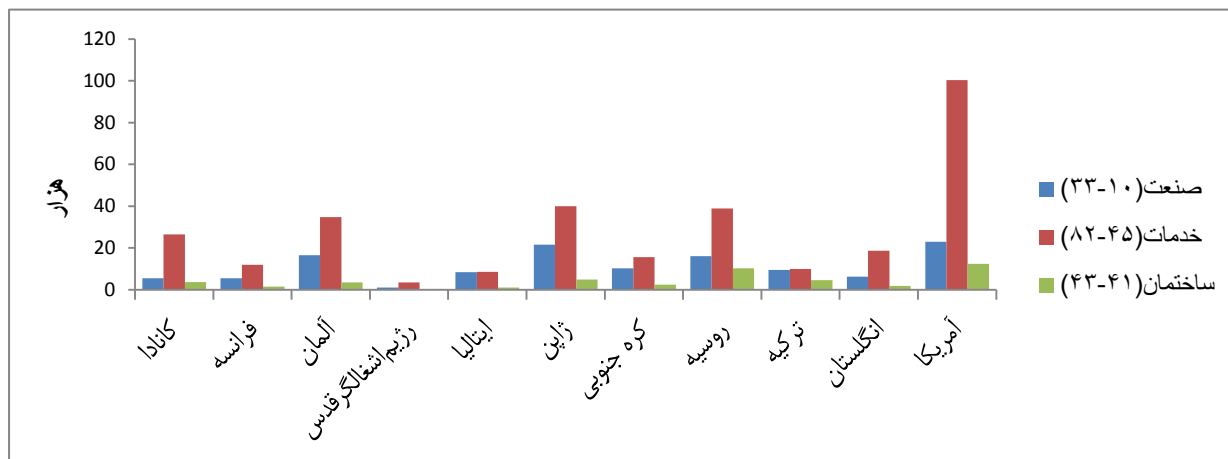
نمودار شماره ۱ نشان می‌دهد، تعداد بنگاه‌های خرد در بخش خدمات در کشورهای ترکیه، آمریکا و ایتالیا بیشترین میزان را داشته است. در بخش صنعت، کشورهای ترکیه، کره جنوبی و ایتالیا سهم بیشتری به خود اختصاص داده و در بخش ساختمان، تعداد بنگاه‌های خرد فرانسه، آمریکا و ایتالیا بیشتر از سایر بخش‌ها بوده است.

نمودار ۲. تعداد بنگاه‌های کوچک به تفکیک بخش‌های اقتصادی در کشورهای منتخب سال ۲۰۱۴ (یا آخرین آمار در دسترس)



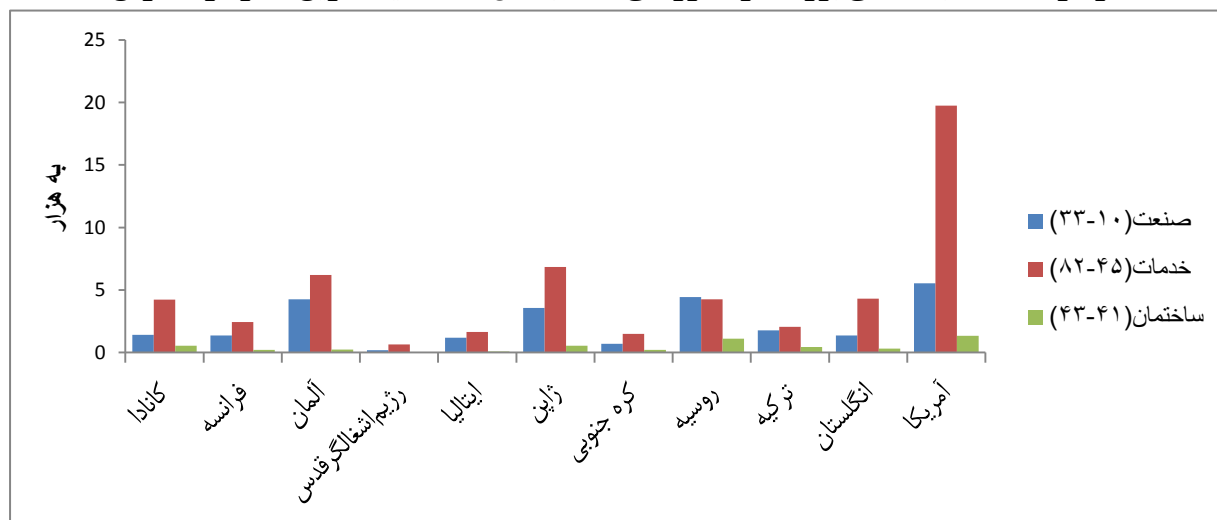
طبق نمودار شماره ۲، تعداد بنگاه‌های کوچک در بخش خدمات در کشورهای آمریکا، آلمان و روسیه بیشترین میزان را به خود اختصاص داده است. در بخش صنعت، کشورهای آمریکا، ژاپن و ایتالیا سهم بیشتری داشته و در بخش ساختمان، تعداد بنگاه‌های کوچک آمریکا، ژاپن و آلمان بیشتر از سایر بخش‌ها بوده است.

نمودار ۳. تعداد بنگاه‌های متوسط در کشورهای منتخب سال ۲۰۱۴ (یا آخرین آمار در دسترس)



نمودار شماره ۳ نشان می‌دهد، تعداد بنگاه‌های متوسط در بخش خدمات در کشورهای آمریکا، ژاپن و روسیه بیشترین میزان را داشته است. در بخش صنعت، کشورهای آمریکا، ژاپن و آلمان سهم بیشتری را به خود اختصاص داده و در بخش ساختمان، تعداد بنگاه‌های متوسط آمریکا، روسیه و ژاپن بیشتر از سایر بخش‌ها بوده است.

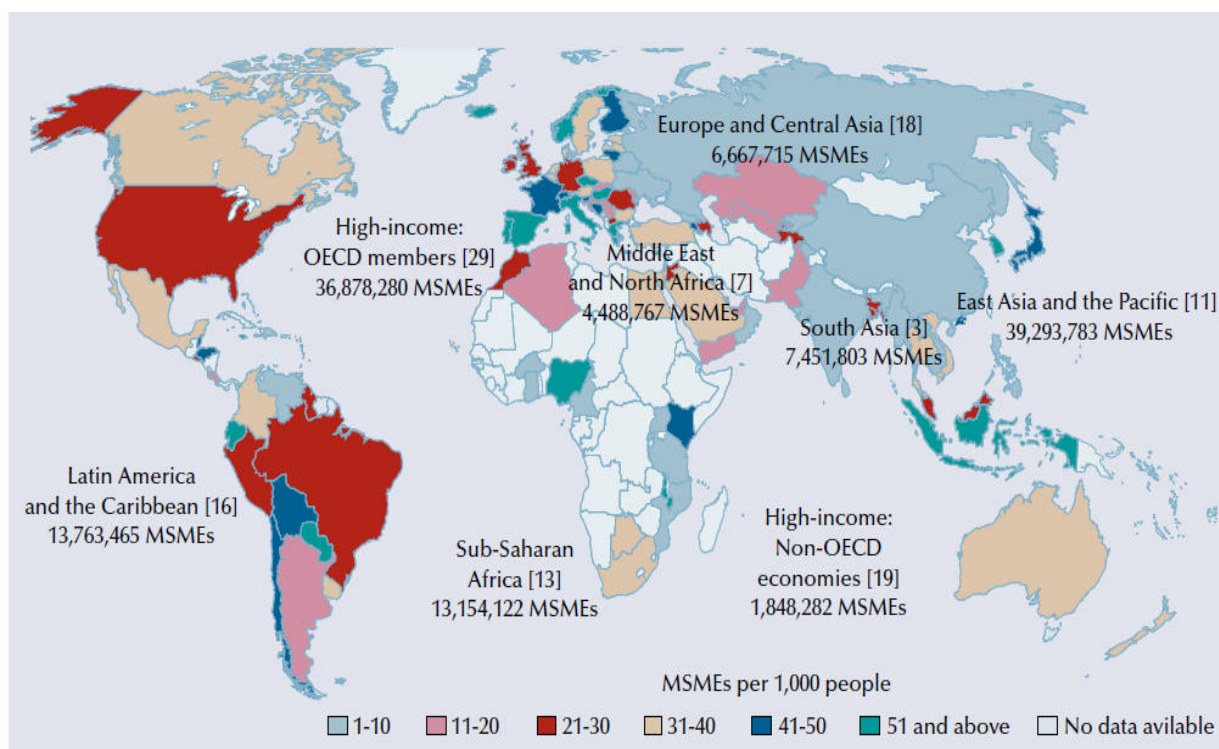
نمودار ۴. تعداد بنگاه‌های بزرگ در کشورهای منتخب سال ۲۰۱۴ (یا آخرین آمار در دسترس)



طبق نمودار شماره ۴، بخش خدمات در کشورهای آمریکا، ژاپن و آلمان دارای بیشترین تعداد بنگاه‌های بزرگ بوده و در بخش صنعت، کشورهای آمریکا، روسیه و آلمان سهم بیشتری داشته، همچنین در بخش ساختمان، تعداد بنگاه‌های بزرگ آمریکا، روسیه و کانادا بیشتر از سایر بخش‌ها بوده است.

۲.۲. تراکم MSME

تراکم MSME به تعداد MSME در هر ۱۰۰۰ نفر در یک کشور اشاره دارد. در شکل شماره ۱، تراکم MSMEها در جهان نشان داده شده است.



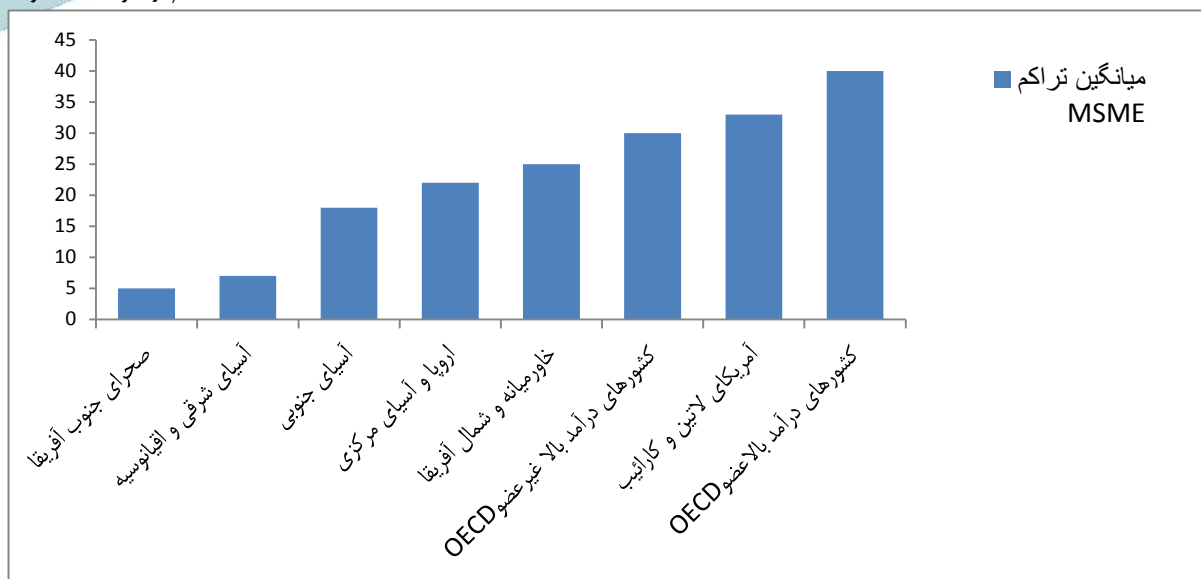
ماخذ: IFC-MSME Country Indicators

شکل ۱. تراکم MSMEها در جهان

توزیع منطقه‌ای MSME در راستای توزیع سطح درآمد است. به طور کلی، کشورهای با درآمد سرانه بالاتر، تمایل بیشتری برای ایجاد MSME دارند. کشورهای جنوب صحرائی آفریقا و کشورهای با درآمد بالا عضو OECD با توجه به تراکم MSME در دو انتهای نمودار قرار دارند (نمودار ۵).

نمودار ۵. میانگین تراکم MSME براساس منطقه

(در هر ۱۰۰۰ نفر)



ماخذ: IFC-MSME Country Indicators

بطور متوسط تراکم MSMEهای رسمی در کشورهایی بیشتر است که درصد بنگاه‌هایی که خدمات مالی دریافت نمی‌کنند کمتر می‌باشد. این بنگاه‌ها تمایل به دریافت وام یا اوراق قرضه داشته ولی از این امتیازات استفاده نکرده‌اند.

تراکم MSME نه تنها به استفاده و یا عدم استفاده از اعتبارات بستگی دارد بلکه به میزان این اعتبارات وابسته می‌باشد. بعبارت دیگر، تراکم MSMEها در کشورهایی کم می‌باشد که به منابع اعتباری دسترسی دارند ولی منابع آنها کافی نمی‌باشد. در کشورهایی که وام‌های اختصاص داده شده به SME (به عنوان سهمی از GDP) افزایش یافته، تراکم MSME به موازات آن افزایش می‌یابد.

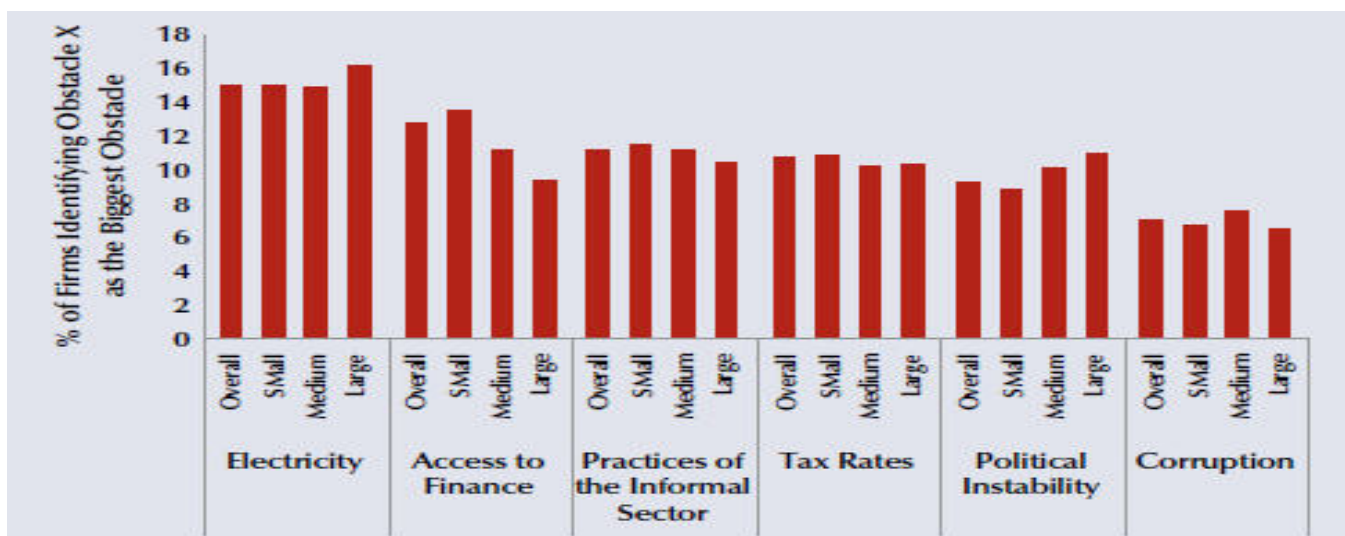
در یک کشور هرچه بخش غیررسمی بزرگتر باشد، تراکم در MSMEها کمتر خواهد بود. به نظر می‌رسد که اغلب MSMEها ترجیح می‌دهند که به طور غیررسمی و بدون مجوز فعالیت کنند. در کشورهایی که هزینه شروع و تعطیلی کسب و کار رسمی بالا می‌باشد، تراکم MSMEهای رسمی کمتر است. به عبارت دیگر حداقل سرمایه برای "شروع یک کسب و کار"، "نرخ احیاء برای کسب و کار در حال تعطیل" قویا با تراکم MSMEها همبستگی دارد.

فساد با تراکم MSMEها رابطه معکوس دارد، شواهد نشان می‌دهد در کشورهایی که از بنگاه‌ها درخواست پرداخت‌های غیررسمی (رشوه) توسط مقامات رسمی دولتی می‌شود، تراکم MSMEها نیز کمتر است. بانک جهانی برای شناسایی بزرگترین موانع بنگاه‌ها در سراسر جهان، ۹۸ کشور را با روش نمونه‌گیری و مطالعاتی مشابه مورد بررسی قرار داده است. در این مطالعه بخش خصوصی غیرکشاورزی و بنگاه‌هایی در اندازه‌های مختلف در نظر گرفته شدند. پانزده مانع بالقوه شناسایی شده و برای کلیه بنگاه‌ها در اندازه‌های متفاوت مورد سنجش قرار گرفتند.

با توجه به ۱۵ مانعی که بر سر راه MSMEها وجود دارند، دو عامل "دسترسی به برق" و "تامین مالی" مهمترین موانع در کشورهای در حال توسعه اعلام شده‌اند. بنگاه‌ها با اندازه‌های مختلف با موانع متفاوتی مواجه می‌باشند. "دسترسی به برق" برای کلیه MSMEها مانع محسوب شده، لیکن "تامین مالی"، اغلب بنگاه‌های کوچک را تحت تاثیر قرار می‌دهد. بی‌ثباتی سیاسی نیز برای بنگاه‌های بزرگ از مهمترین موانع محسوب می‌گردد.

از دیگر معیارهای پایین بودن تراکم MSMEهای رسمی برای ورود و خروج به کسب و کار، حداقل سرمایه‌گذاری مورد نیاز و نرخ استرداد در صورت ورشکستگی، می‌باشد. نمودار شماره ۶، شش مانع (از ۱۵ مانع) ذکر شده توسط بنگاه‌ها را نشان می‌دهد.

نمودار ۶. شش مانع کلیدی بنگاه‌ها در ارتباط با تراکم MSME

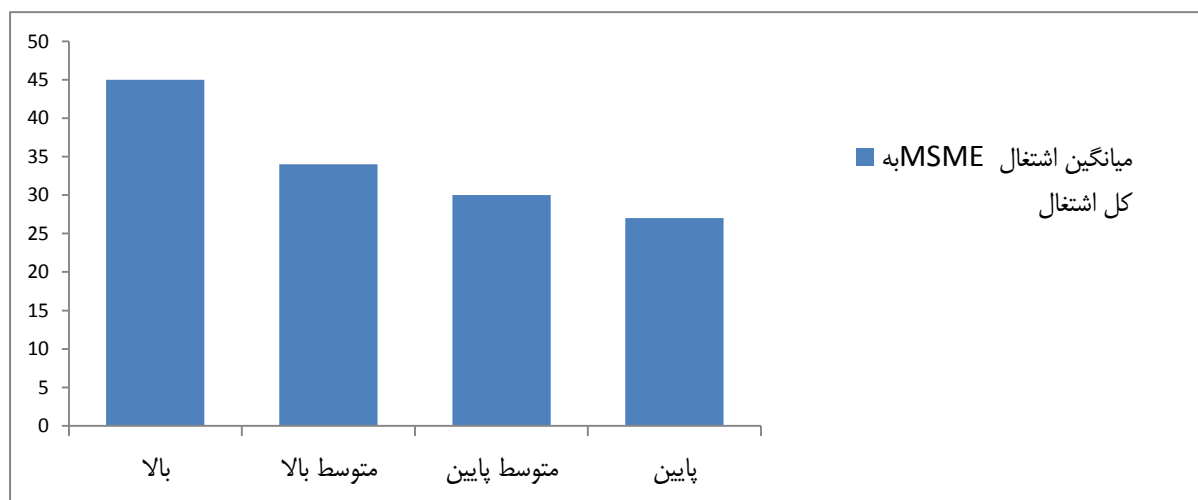


ماخذ: IFC-MSME Country Indicators

۲.۳. اشتغال در بنگاه‌های خرد، کوچک و متوسط

نمودار شماره ۶ توزیع MSME را براساس تعداد شاغلان نشان می‌دهد، ارقام بیانگر تعداد کشورهای هر منطقه است که در ارزیابی وجود دارد.

نمودار ۷. میانگین اشتغال MSME به کل اشتغال به تفکیک گروه درآمدی (آخرین آمار در دسترس بعد از سال ۲۰۰۰)



ماخذ: IFC-MSME Country Indicators

در ساختار کسب و کار در کشورهای با درآمد بالا، MSMEها نه تنها دارای تراکم بیشتری هستند، بلکه درصد بیشتری از نیروی کار را نیز استخدام می‌کنند. در نیمی از کشورهای با درآمد بالا، MSMEهای رسمی حداقل ۴۵ درصد از نیروی کار را استخدام نموده‌اند، در حالیکه کشورهای با درآمد پایین تنها ۲۷ درصد نیروی کار را به استخدام خود در آورده‌اند. بیش از یک‌سوم نیروی کار جهان در MSMEهای رسمی اشتغال دارند، اما درصد آنها به میزان قابل توجهی با سطح درآمد کاهش می‌یابد.

جداول شماره ۳ و ۴، اشتغال و میانگین اشتغال را به تفکیک اندازه بنگاه و بخش‌های اقتصادی در کشورهای

منتخب در سال ۲۰۱۴ نشان می‌دهد:

جدول ۳. اشتغال به تفکیک اندازه بنگاه در کشورهای منتخب سال ۲۰۱۴ (یا آخرین آمار در دسترس)

کشور	۱-۹	۱۰-۴۹	۵۰-۲۴۹	۲۵۰+	جمع
کانادا	۲,۲۸۱,۵۶۸	۱,۳۸۲,۱۰۳	۲,۳۲۰,۴۷۷	۴,۴۲۹,۶۴۱	۱۰,۵۱۳,۷۸۹
فرانسه	۴,۷۹۹,۱۶۹	۲,۷۷۹,۰۶۷	۲,۲۰۶,۰۲۵	۵,۶۷۲,۹۷۱	۱۵,۴۵۷,۲۳۲
آلمان	۵,۵۵۸,۵۸۳	۶,۴۲۱,۸۵۱	۵,۵۱۶,۹۹۴	۱۰,۲۴۱,۹۸۱	۲۷,۷۳۹,۴۰۹
رژیم اشتغالگردس	۴۵۸,۰۶۹	۵۳۶,۹۱۵	۴۶۹,۳۳۲	۸۱۳,۵۲۲	۲,۲۷۷,۸۳۸
ایتالیا	۶,۴۶۹,۹۹۱	۲,۸۸۷,۹۷۸	۱,۷۹۹,۶۶۷	۲,۹۵۱,۲۶۳	۱۴,۱۰۸,۸۹۹
ژاپن	۴,۶۰۷,۱۳۶	۶,۶۹۶,۷۸۳	۷,۲۹۷,۷۴۰	۱۶,۶۲۶,۰۳۵	۳۵,۲۲۷,۶۹۴
کره جنوبی	۶,۵۲۸,۶۱۳	۳,۶۸۰,۲۵۷	۲,۹۰۳,۰۱۸	۱,۹۲۴,۵۹۷	۱۵,۰۳۶,۴۸۵
روسیه	۲۵۵,۸۳۷	۱,۲۵۶,۰۶۲	۴,۵۸۸,۱۶۶	۱۲,۳۶۶,۱۶۲	۱۸,۴۶۶,۲۲۷
ترکیه	۵,۰۹۷,۸۸۵	۱,۶۸۹,۹۴۱	۲,۴۳۹,۰۱۷	۳,۲۵۵,۱۱۳	۱۲,۴۸۱,۹۵۶
انگلستان	۳,۳۰۱,۴۵۹	۳,۵۶۷,۴۱۴	۲,۹۲۰,۳۵۲	۸,۶۵۴,۷۵۰	۱۸,۴۴۳,۹۷۵
آمریکا	۹,۲۴۵,۸۸۸	۱۴,۹۶۷,۳۶۴	۱۳,۳۰۵,۷۹۶	۵۳,۲۵۰,۱۹۲	۹۰,۷۶۹,۲۴۰

ماخذ: Entrepreneurship at a Glance ۲۰۱۷

جدول ۴. میانگین اشتغال به تفکیک اندازه بنگاه و بخش‌های اقتصادی در کشورهای منتخب
سال ۲۰۱۴ (یا آخرین آمار در دسترس)

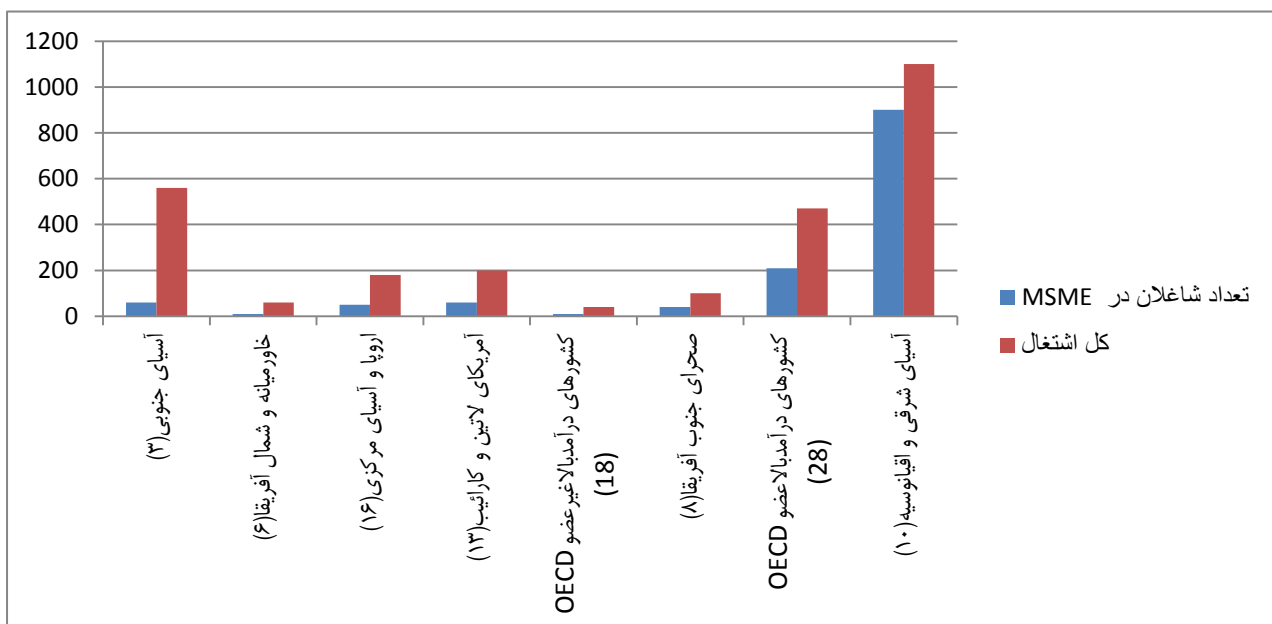
ساختمان				خدمات				صنعت				کشور
۲۵۰+	۵۰-۲۴۹	۱۰-۴۹	۱-۹	۲۵۰+	۵۰-۲۴۹	۱۰-۴۹	۱-۹	۲۵۰+	۵۰-۲۴۹	۱۰-۴۹	۱-۹	
۱,۶۵۲	۹۹	۲۱	۲	۱,۴۹۲	۱۱۵	۲۴	۲	۱,۰۱۰	۱۱۷	۲۴	۲	فرانسه
۵۸۵	۸۷	۱۷	۳	۹۵۳	۹۶	۱۹	۳	۹۲۰	۱۰۷	۲۰	۴	آلمان
۴۵۳	۸۶	۱۸	۲	۹۸۸	۹۶	۲۰	۱	۷۵۷	۱۰۱	۲۱	۲	رژیم اشغالگر قدس
۶۰۷	۸۷	۱۷	۲	۱,۱۵۴	۹۸	۱۷	۲	۷۱۷	۹۷	۱۹	۳	ایتالیا
۱,۰۴۵	۹۵	۱۸	۲	۱,۳۱۴	۱۰۷	۲۰	۲	۱,۴۴۳	۱۰۷	۲۱	۲	ژاپن
۶۶۸	۱۰۱	۲۸	۲	۷۲۵	۱۰۲	۲۷	۳	۱,۰۴۸	۹۹	۳۵	۳	کره جنوبی
۴۵۳	۹۵	-	-	۸۶۵	۱۰۰	-	-	۶۷۵	۱۰۳	-	-	ترکیه
۹۰۷	۱۰۷	۲۲	۲	۱,۶۴۲	۱۰۷	۲۱	۲	۷۶۴	۱۱۱	۲۳	۲	انگلستان
۹۰۳	۹۳	۲۰	۲	۲,۱۵۰	۹۶	۲۰	۳	۱,۵۰۱	۱۰۱	۲۱	۳	آمریکا

ماخذ: Entrepreneurship at a Glance ۲۰۱۷

اگرچه سهم بنگاه‌های بزرگ از نظر تعداد کمتر از ۱٪ کل بنگاه‌ها می‌باشد، اما سهم قابل توجهی از اشتغال را به خود اختصاص داده‌اند. بطوریکه در کشورهای عضو OECD حدود ۴۰ درصد اشتغال مربوط به بنگاه‌های بزرگ است.

در سال‌های ۲۰۰۸ و ۲۰۱۴ اشتغال در صنعت، در کلیه کشورهای عضو OECD، به جز در کشورهای لوکزامبورگ و آلمان کاهش یافته است، که عمدتاً ناشی از کاهش تعداد بنگاه‌های کوچک و متوسط و بزرگ است. سطوح اشتغال در کشورهایی که به شدت تحت تاثیر بحران اقتصادی قرار گرفته‌اند، در سال ۲۰۱۴ پایین‌تر از سال ۲۰۰۸ بوده‌است به‌ویژه در بنگاه‌های کوچک و متوسط، که از این بحران‌ها دچار آسیب شده‌اند. در بخش صنعت، رشد اشتغال بنگاه‌های بزرگ در اتحادیه اروپا که کمتر تحت تاثیر بحران اقتصادی قرار گرفته‌اند، نسبت به SMEها بهتر بوده‌است، در صورتیکه در آمریکا، خلاف این موضوع صادق است. به‌طور متوسط در کشورهای عضو OECD، بنگاه‌های کوچک و متوسط حدود ۶۰ درصد از اشتغال کل صنعت را به خود اختصاص می‌دهند، در حالی که در بخش خدمات سهم آنها حدود ۷۵ درصد بوده‌است. مطابق نمودارهای زیر، بخش قابل توجهی از اشتغال بخش‌های خدمات و صنعت در کشور روسیه به بنگاه‌های بزرگ اختصاص دارد.

نمودار ۸. توزیع اشتغال کل و اشتغال MSME در میلیون نفر (آخرین آمار در دسترس بعد از سال ۲۰۰۰)



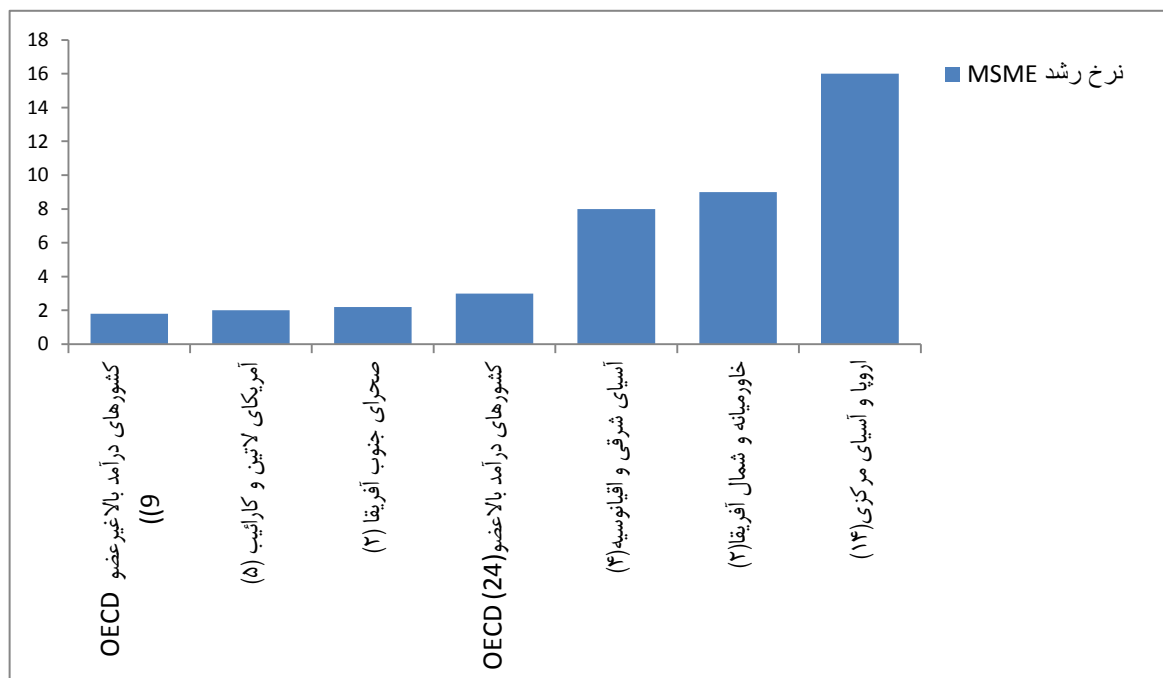
ماخذ: IFC-MSME Country Indicators

در توزیع منطقه‌ای، آسیای شرقی و اقیانوسیه، بالاترین اشتغال در MSME ها به کل اشتغال را بخود اختصاص داده‌اند (نمودار ۸). کشور چین با سهم ۸۰ درصدی از کل اشتغال در MSME پیشرو می‌باشد. این کشور در میان کشورهای آسیای شرقی و اقیانوسیه بیشترین میزان اشتغال در MSME ها را دارا می‌باشد.

۲.۴. رشد MSME ها در جهان

نمودار شماره ۹ رشد MSME ها را براساس منطقه نشان می‌دهد. در نمودار زیر کنار اسامی منطقه‌ای تعداد کشورهای آن منطقه (جمعا ۶۰ کشور) ذکر شده است.

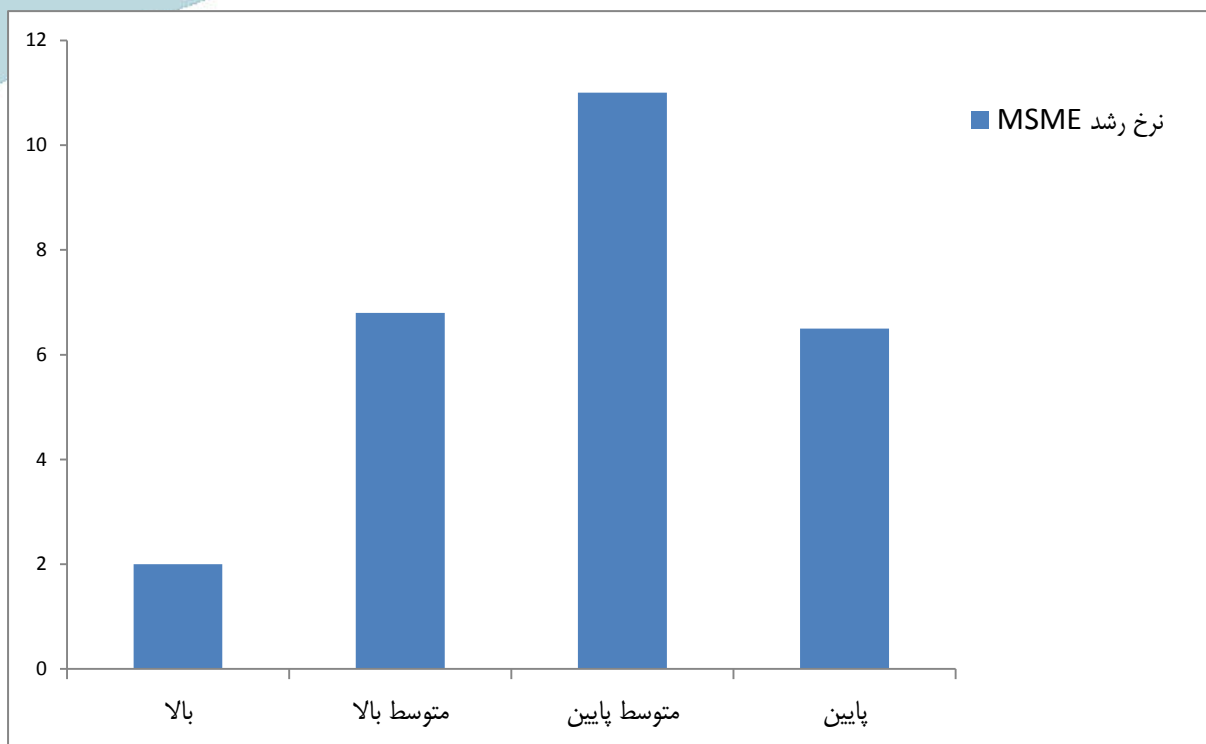
نمودار ۹. رشد MSME ها براساس منطقه (جمعا ۶۰ کشور) (۲۰۰۹-۲۰۰۰)



ماخذ: IFC-MSME Country Indicators

بطور کلی، تعداد MSME در هر ۱۰۰۰ نفر در سال‌های ۲۰۰۰ تا ۲۰۰۹ رشدی معادل ۶ درصد داشته است. اروپا و آسیای مرکزی بیشترین رشد (۱۵ درصد) را داشته، که ممکن است در نتیجه خصوصی‌سازی در این کشورها پس از فروپاشی شوروی و یا ادغام کشورهای اروپای شرقی به اتحادیه اروپا (EU) باشد.

نمودار ۱۰. نرخ رشد MSME (جمعا ۶۰ کشور) براساس گروه درآمد (۲۰۰۹-۲۰۰۰)



ماخذ: IFC-MSME Country Indicators

با توجه به نرخ رشد MSME براساس درآمد سرانه (نمودار ۱۰)، کشورهای با درآمد بالا، دارای رشد سه برابر کمتر از کشورهای با درآمد پایین و پنج برابر کمتر از کشورهای با درآمد متوسط پایین می‌باشند.

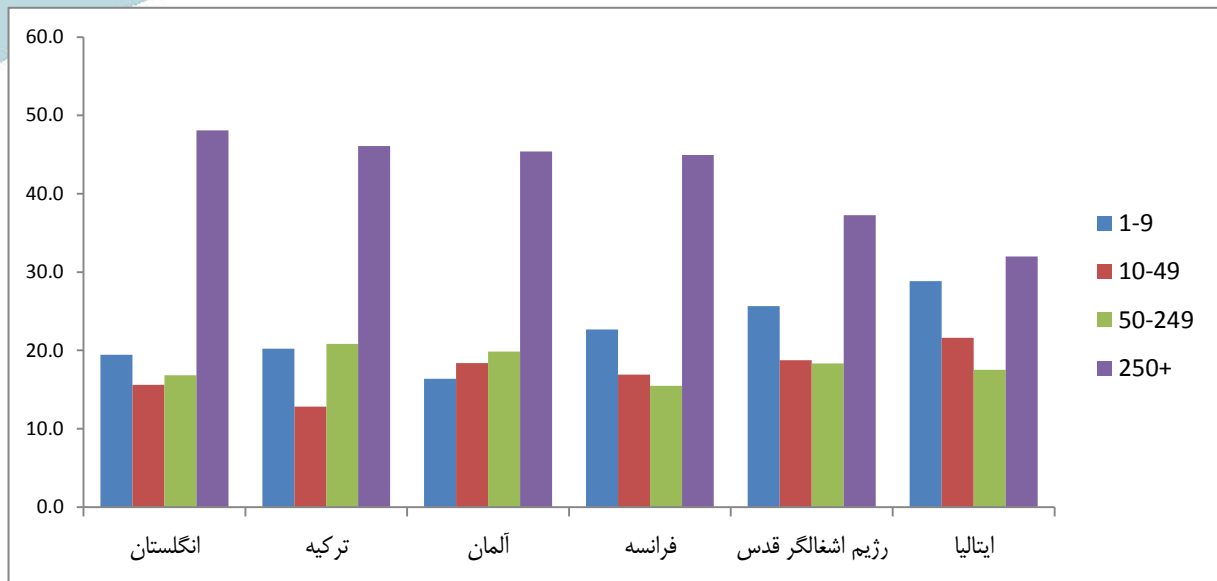
۳. جایگاه MSME ها از منظر شاخص های اقتصادی

۳.۱. ارزش افزوده و اندازه بنگاه

در اکثر کشورها، بنگاه‌های بزرگ که بیش از ۲۵۰ نفر شاغل دارند، با وجود اینکه کمتر از ۱٪ بنگاه‌ها را در بر گرفته‌اند، بخش قابل توجهی از ارزش افزوده بنگاه‌ها را ایجاد می‌نمایند. با توجه به اندازه و ساختار جمعیت، سهم ارزش افزوده تولید شده توسط بنگاه‌های بزرگ به طور قابل ملاحظه‌ای در کشورها متفاوت است.

(نمودار ۱۱)

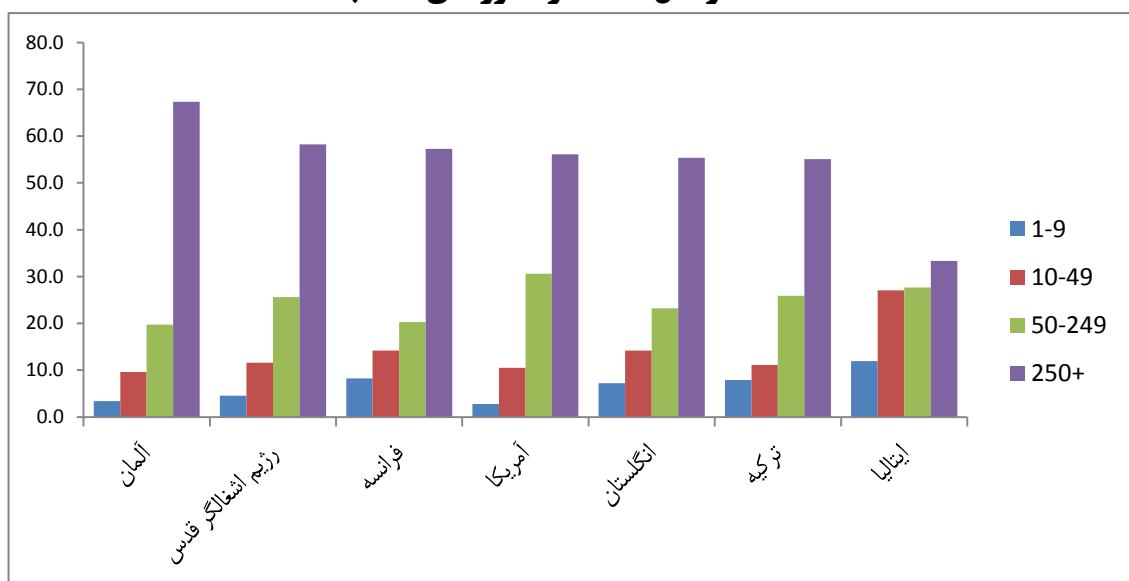
نمودار ۱۱. ارزش افزوده کشورهای منتخب به تفکیک اندازه بنگاه - سهم از کل ارزش افزوده سال ۲۰۱۴ (یا آخرین آمار در دسترس)



ماخذ: Entrepreneurship at a Glance ۲۰۱۷

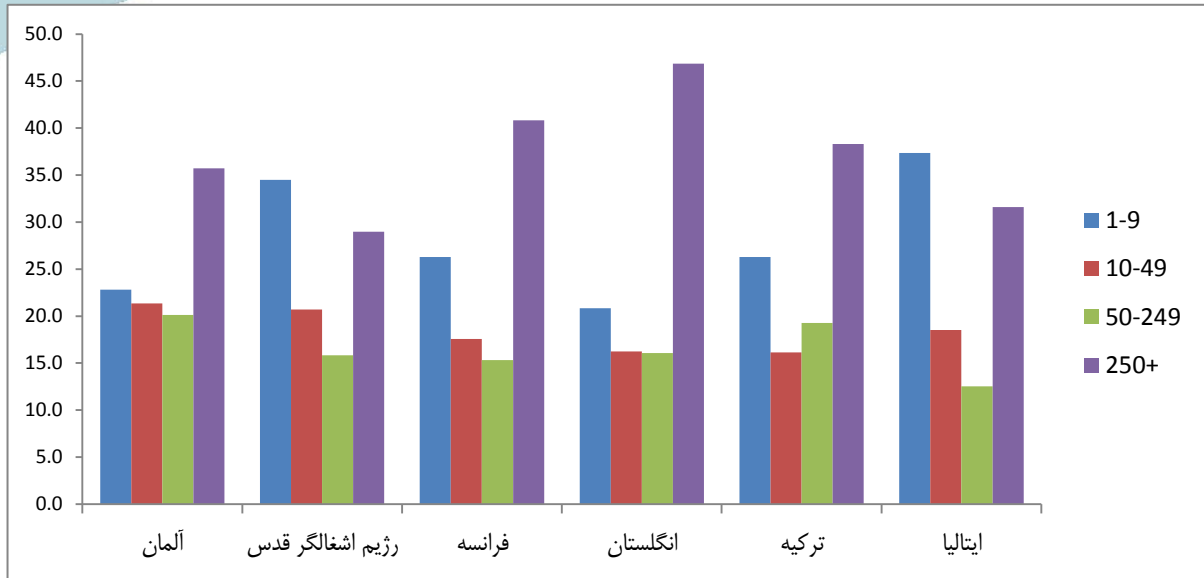
تقریباً در همه کشورهای SMEها ستون اصلی بخش خدمات هستند، بطوریکه بیش از ۶۰٪ کل ارزش افزوده را تشکیل می‌دهند. در مقابل در اکثر کشورهای بنگاه‌های بزرگ سهم قابل توجهی از ارزش افزوده را در صنعت دارند که تا حدی ناشی از افزایش بازدهی در تولیدات سرمایه‌بر است.

نمودار ۱۲. ارزش افزوده به تفکیک اندازه بنگاه در بخش صنعت در بنگاه‌ها در سال ۲۰۱۴ در کشورهای منتخب



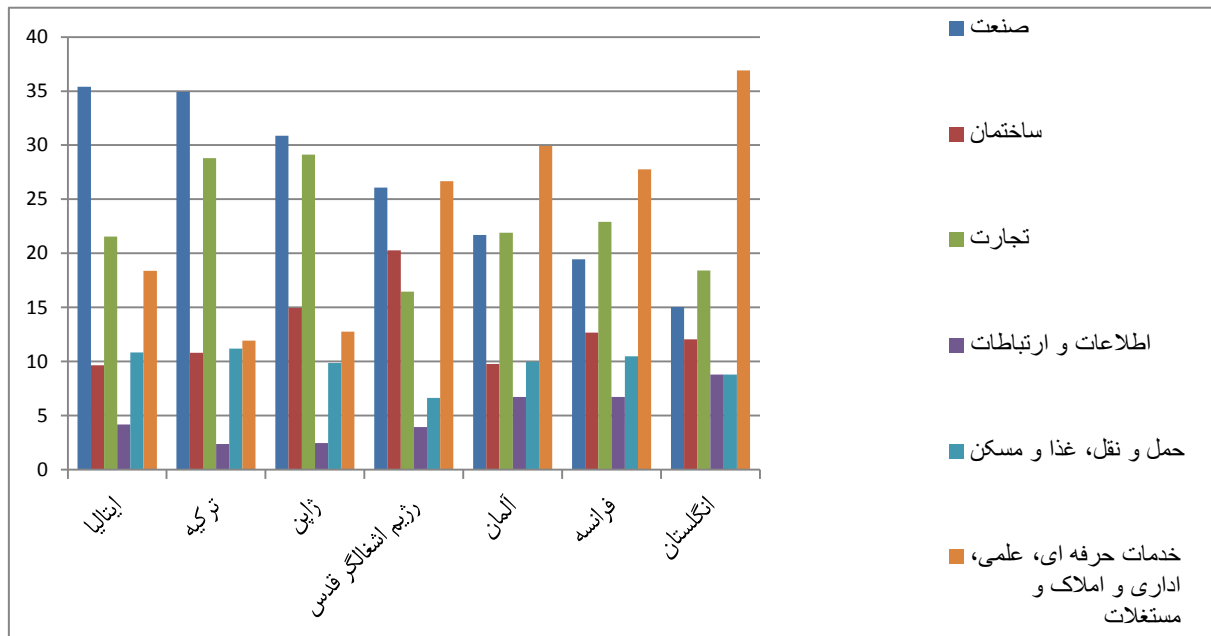
ماخذ: Entrepreneurship at a Glance ۲۰۱۷

**نمودار ۱۳. ارزش افزوده به تفکیک اندازه بنگاه در بخش خدمات در بنگاهها
در سال ۲۰۱۴ در کشورهای منتخب**



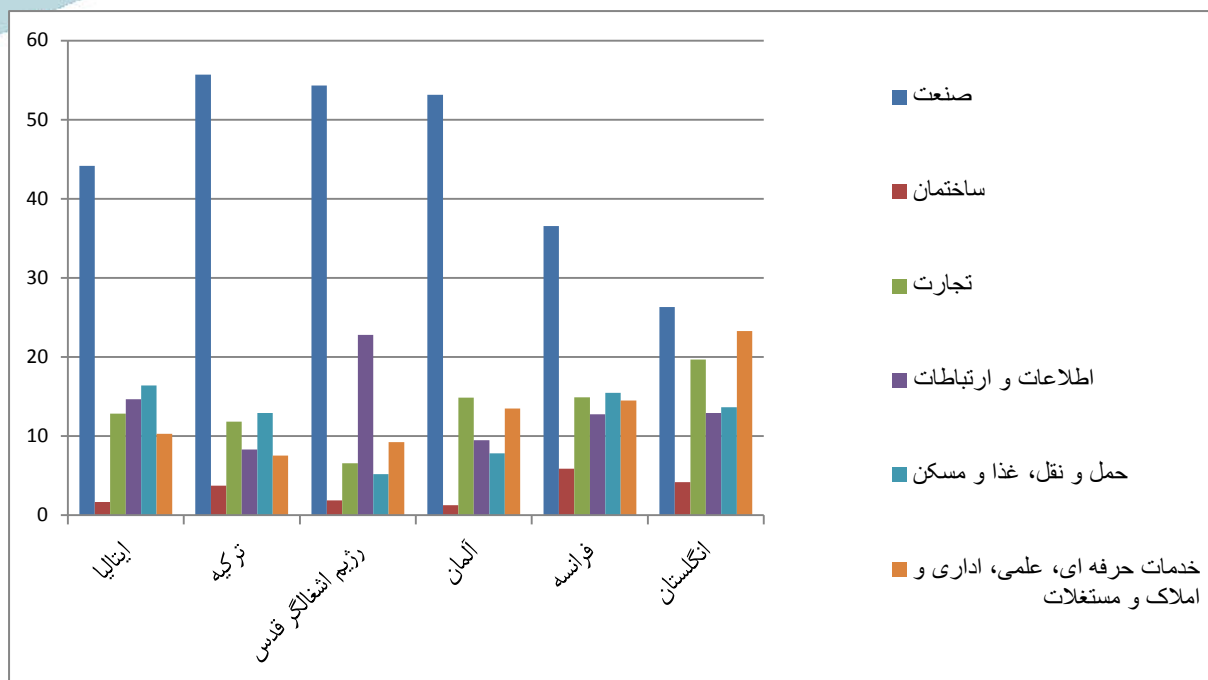
ماخذ: Entrepreneurship at a Glance ۲۰۱۷

**نمودار ۱۴. ارزش افزوده SMEها به تفکیک فعالیت اقتصادی – سهم از کل ارزش افزوده،
سال ۲۰۱۴ (یا آخرین آمار در دسترس)**



ماخذ: Entrepreneurship at a Glance ۲۰۱۷

نمودار ۱۵. ارزش افزوده بنگاه‌های بزرگ به تفکیک فعالیت اقتصادی – سهم از کل ارزش افزوده سال ۲۰۱۴ (یا آخرین آمار در دسترس)



ماخذ: Entrepreneurship at a Glance ۲۰۱۷

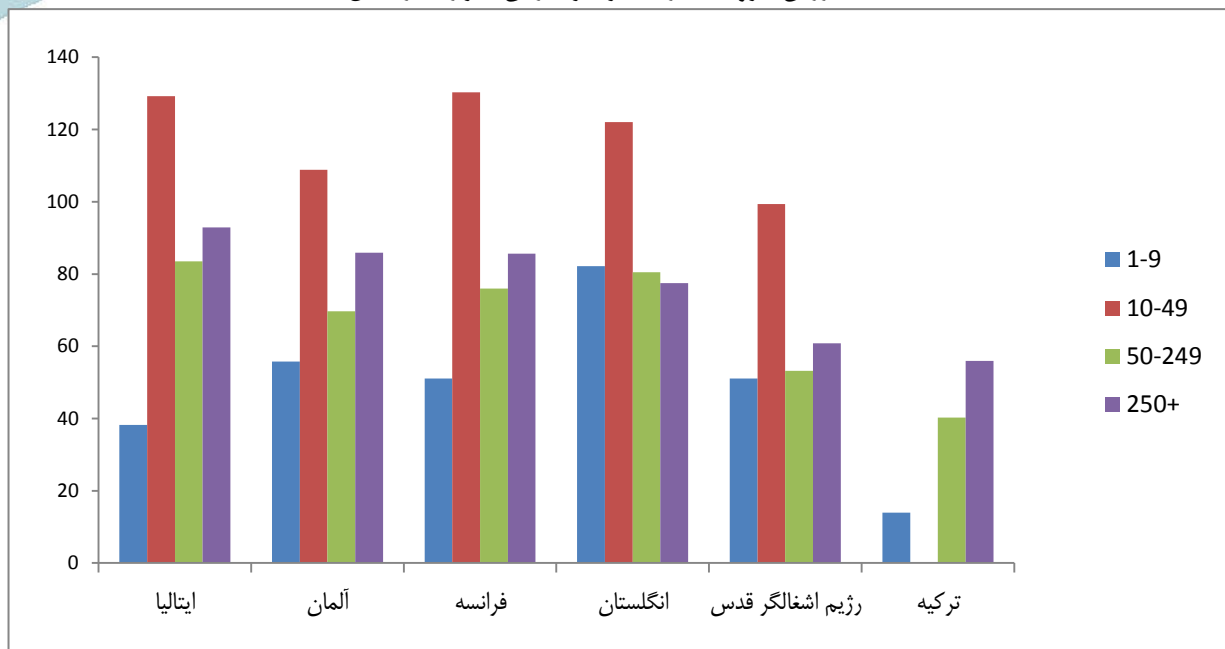
۳.۲. بهره‌وری و اندازه بنگاه

در بخش صنعت، که در آن تولید تا حدود زیادی سرمایه‌بر است، بنگاه‌های بزرگ می‌توانند از افزایش بازدهی به مقیاس^{۱۳} برخوردار شده و تقریباً سطح بالاتری از بهره‌وری را نسبت به بنگاه‌های کوچکتر دارا باشند. وسعت اختلاف بهره‌وری بین بنگاه‌های بزرگتر و کوچکتر در کشورها متفاوت است. به عنوان مثال در انگلستان، میزان بهره‌وری بنگاه‌های خرد هم سطح بهره‌وری بنگاه‌های بزرگ می‌باشند. نمودارهای ۱۶ تا ۲۰، بهره‌وری و رشد بهره‌وری نیروی کار را به تفکیک اندازه بنگاه‌ها و بخش‌های صنعت و خدمات در کشورهای منتخب نشان می‌دهند.

^{۱۳} Returns to Scale - بازده به مقیاس، یک مفهوم مدیریتی است و مدیران با دانستن وضعیت بازده به مقیاس بنگاه اقتصادی تحت امر خود، می‌توانند در مورد افزایش یا کاهش سطح فعالیت‌ها تصمیم‌گیری کنند.

**نمودار ۱۶. بهره‌وری نیروی کار به تفکیک اندازه بنگاه‌ها در کشورهای منتخب
در سال ۲۰۱۴ (یا آخرین آمار در دسترس)**

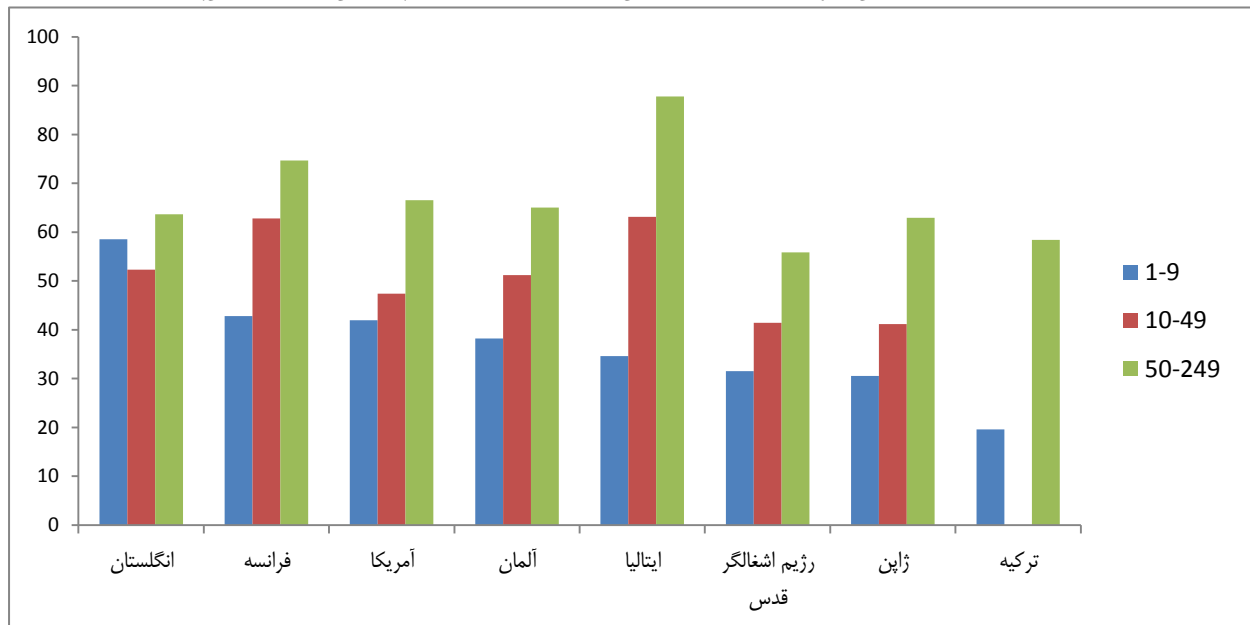
ارزش افزوده به ازای هر نفر کارکن، هزار دلار، سال ۲۰۱۴



ماخذ: Entrepreneurship at a Glance ۲۰۱۷

**نمودار ۱۷. بهره‌وری نیروی کار به تفکیک اندازه بنگاه در بخش صنعت در کشورهای منتخب
در سال ۲۰۱۴ (یا آخرین آمار در دسترس)**

ارزش افزوده به ازای هر نفر کارکن، هزار دلار، سال ۲۰۱۴ یا (یا آخرین آمار در دسترس)

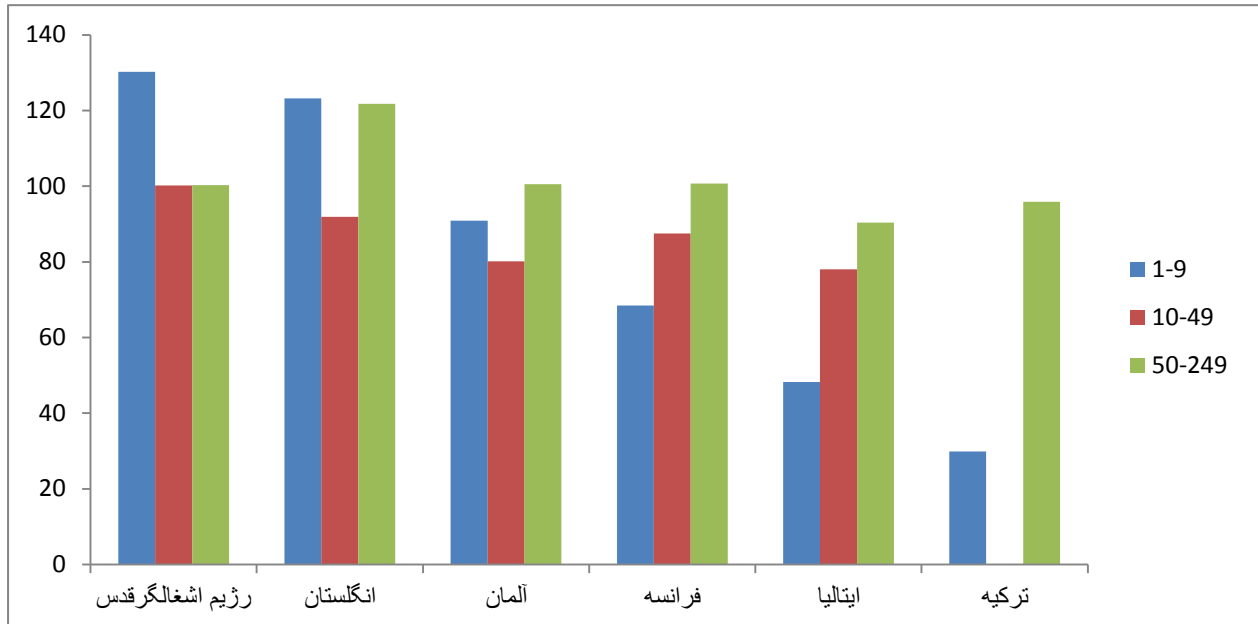


ماخذ: Entrepreneurship at a Glance ۲۰۱۷

نمودار ۱۸. بهره‌وری نیروی کار به تفکیک اندازه بنگاه در بخش خدمات در کشورهای منتخب

در سال ۲۰۱۴ (یا آخرین آمار در دسترس)

ارزش افزوده به ازای هر نفر کارکن، هزار دلار

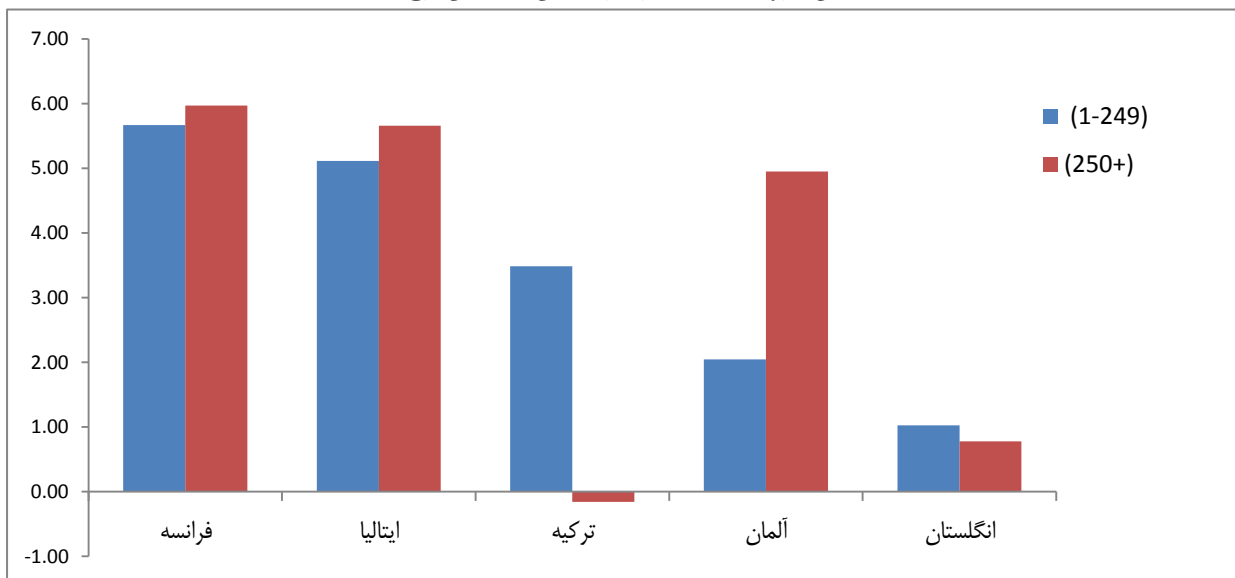


ماخذ: Entrepreneurship at a Glance ۲۰۱۷

نمودار ۱۹. رشد بهره‌وری نیروی کار بر اساس اندازه بنگاه در بخش صنعت در کشورهای منتخب

در سال ۲۰۱۴ (یا آخرین آمار در دسترس)

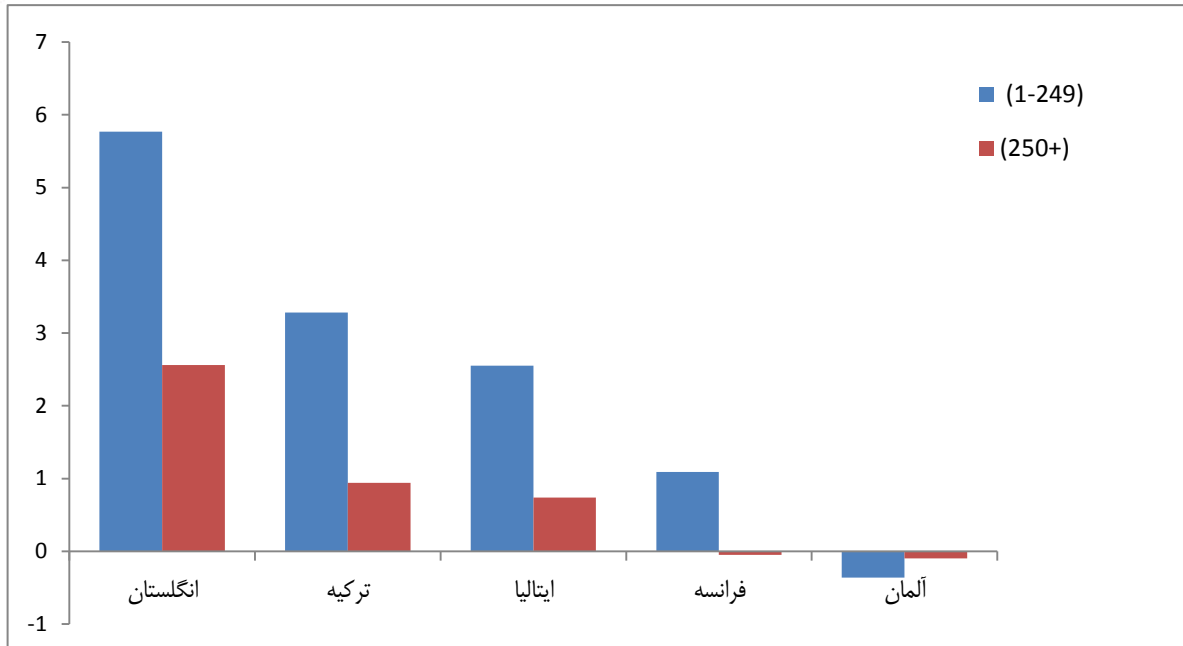
ارزش افزوده به ازای هر نفر کارکن، میانگین نرخ سالانه، ۲۰۰۹-۲۰۱۴



ماخذ: Entrepreneurship at a Glance ۲۰۱۷

نمودار ۲۰. رشد بهره‌وری نیروی کار بر اساس اندازه بنگاه در بخش خدمات در کشورهای منتخب
در سال ۲۰۱۴ (یا آخرین آمار در دسترس)

ارزش افزوده به ازای هر نفر کارکن، میانگین نرخ سالانه، ۲۰۱۴-۲۰۰۹



ماخذ: Entrepreneurship at a Glance ۲۰۱۷

با توجه به نمودارهای فوق نکات قابل ذکر در ارتباط با بهره‌وری نیروی کار عبارتند از:

- در بسیاری از کشورها در بخش صنعت، رشد بهره‌وری نیروی کار در بنگاه‌های کوچک و متوسط پایین‌تر از بنگاه‌های بزرگ بوده، زیرا بیشتر از سایر بنگاه‌ها از بحران‌های اقتصادی دچار آسیب شده‌اند.
- در برخی از کشورها از جمله ترکیه، رشد بهره‌وری SMEها به طور چشمگیری از بنگاه‌های بزرگ فراتر رفته است.
- در بخش خدمات، در بسیاری از کشورها رشد بهره‌وری SMEها بالاتر از بنگاه‌های بزرگ در دوره پس از بحران بوده، اگرچه، همانگونه که قبلاً ذکر شد، رشد اشتغال SMEها در این کشورها نسبتاً ضعیف بوده است.

۴. SMEها و تجارت بین‌المللی

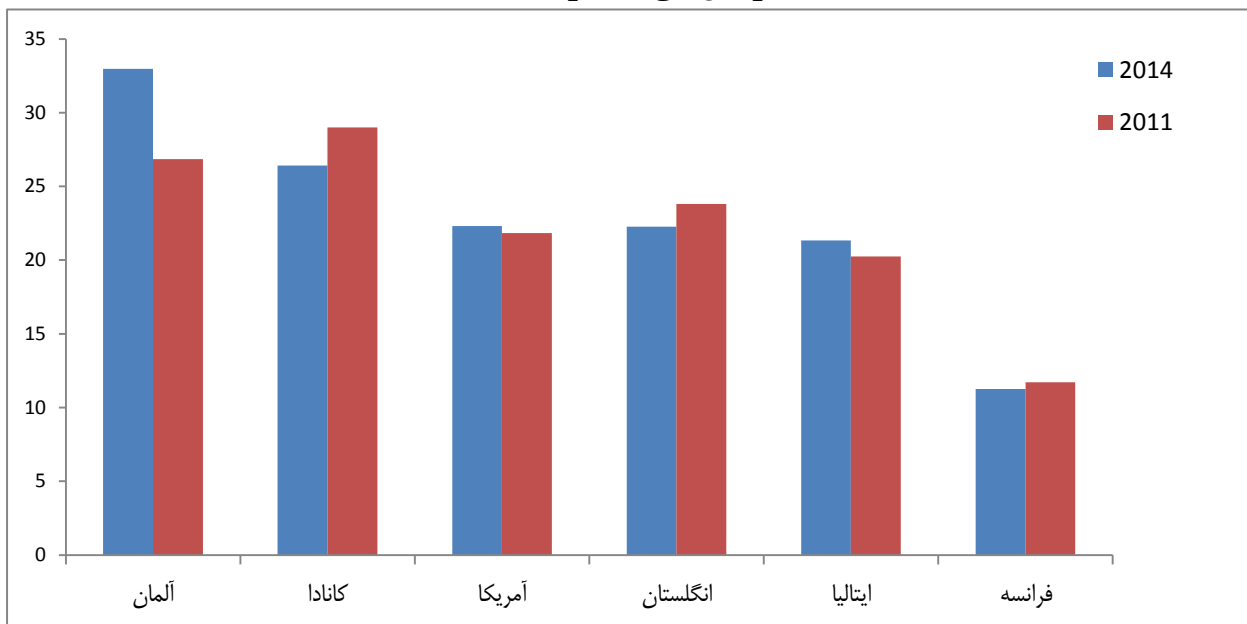
سه‌م بنگاه‌های شرکت‌کننده در تجارت بین‌المللی به طور قابل ملاحظه‌ای در کشورها متفاوت بوده و این سه‌م برای صادرات از ۱۰ تا ۴۰ درصد و برای واردات از ۱۰ تا ۷۰ درصد متغیر می‌باشد.

تقریباً در تمام کشورها و در کلیه بنگاه‌ها در اندازه‌های مختلف، تعداد بنگاه‌های واردکننده بیشتر از تعداد صادرکننده است. با استثنای آمریکا، که تعداد بنگاه‌های کوچک و متوسط واردکننده بیشتر از تعداد صادرکننده می‌باشد. و در مورد بنگاه‌های بزرگ این امر صادق نمی‌باشد.

تفاوت‌های قابل توجهی در اندازه بنگاه‌ها در زمینه مشارکت آنها در تجارت بین‌المللی وجود دارد بطوریکه هرچه بنگاه کوچکتر باشد، سه‌م آن در تجارت بین‌المللی کمتر می‌باشد. آمارها نشان می‌دهد که ۱۵ درصد بنگاه‌های خرد، ۶۰ درصد بنگاه‌های کوچک و ۸۰ درصد بنگاه‌های متوسط فعالیت تجاری با جهان دارند. در نمودارهای ۲۱ تا ۳۱، سه‌م تعداد بنگاه‌های صادرکننده و واردکننده از کل بنگاه‌ها به تفکیک اندازه و در بخش صنعت در کشورهای منتخب نشان داده شده است.

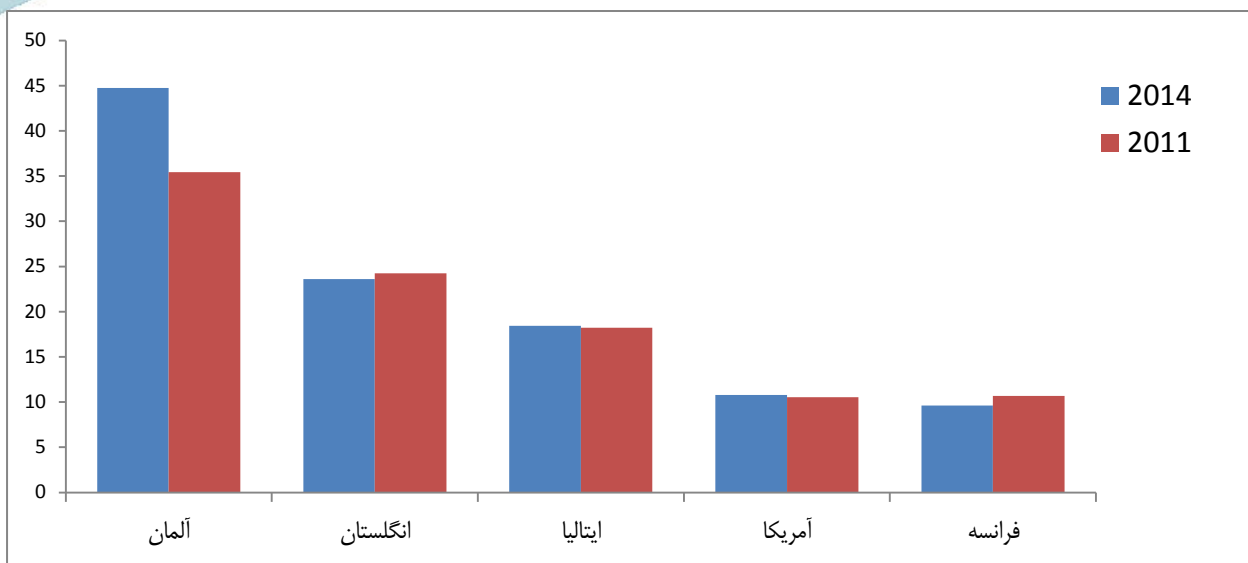
نمودار ۲۱. سه‌م تعداد بنگاه‌های صادرکننده از کل بنگاه‌ها در کشورهای منتخب

در سال‌های ۲۰۱۱ و ۲۰۱۴



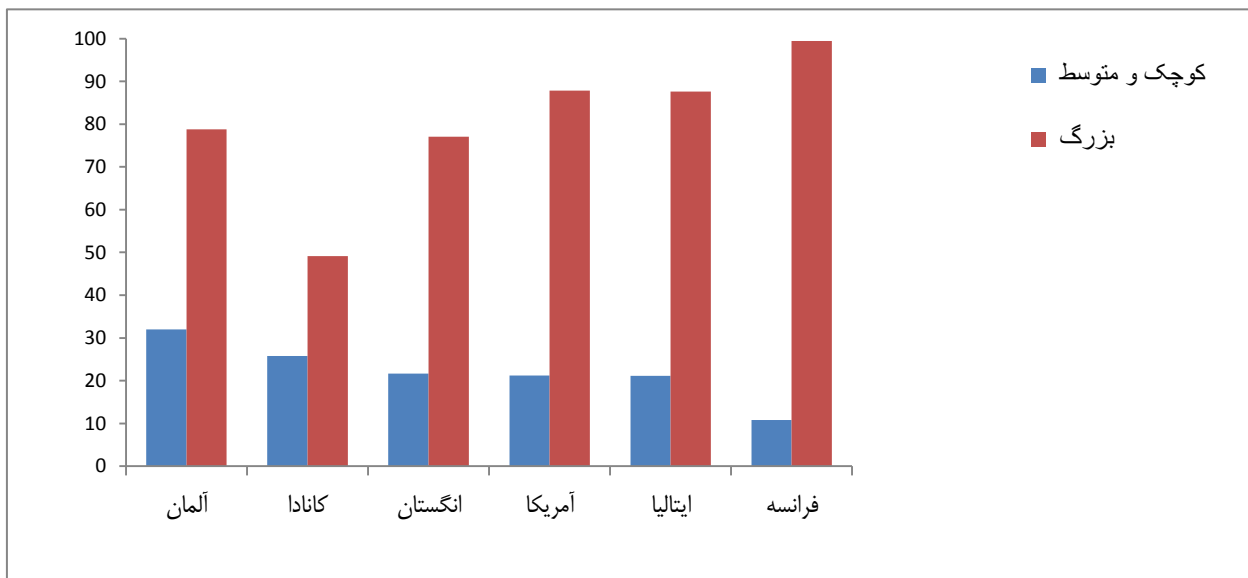
ماخذ: Entrepreneurship at a Glance ۲۰۱۷

نمودار ۲۲. سهم تعداد بنگاه‌های واردکننده از کل بنگاه‌ها در کشورهای منتخب
در سال‌های ۲۰۱۱ و ۲۰۱۴



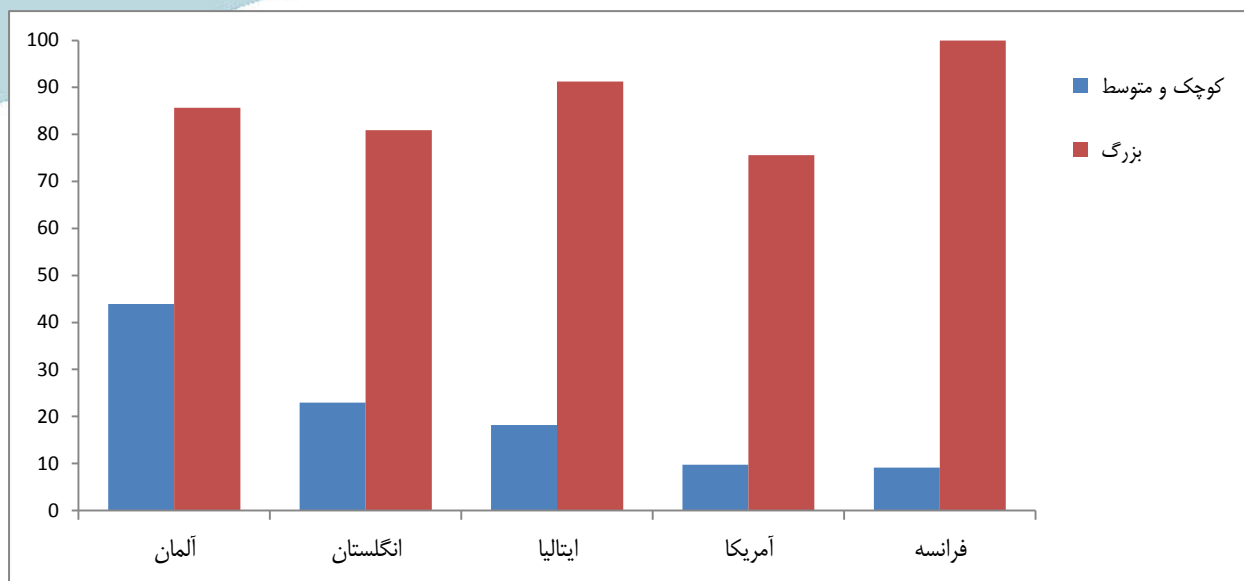
ماخذ: Entrepreneurship at a Glance ۲۰۱۷

نمودار ۲۳. سهم تعداد بنگاه‌های صادرکننده به تفکیک اندازه بنگاه در کشورهای منتخب در سال ۲۰۱۴



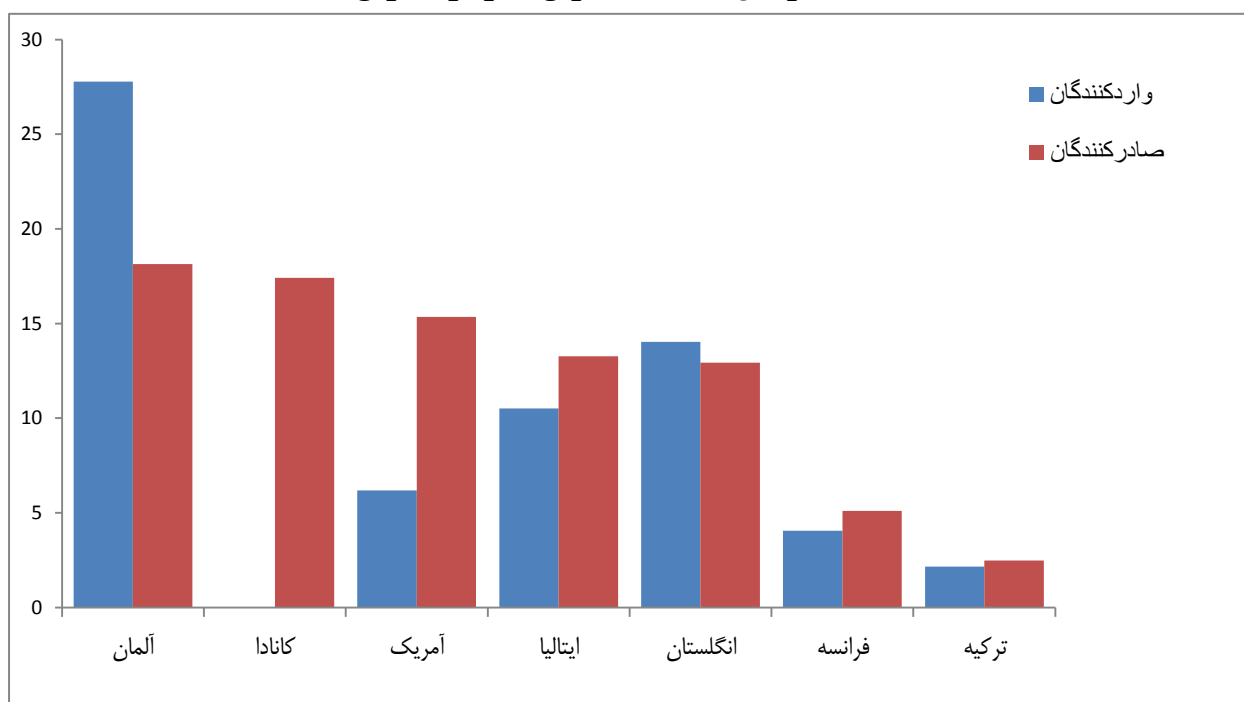
ماخذ: Entrepreneurship at a Glance ۲۰۱۷

نمودار ۲۴. سهم تعداد بنگاه‌های واردکننده به تفکیک اندازه بنگاه در کشورهای منتخب در سال ۲۰۱۴



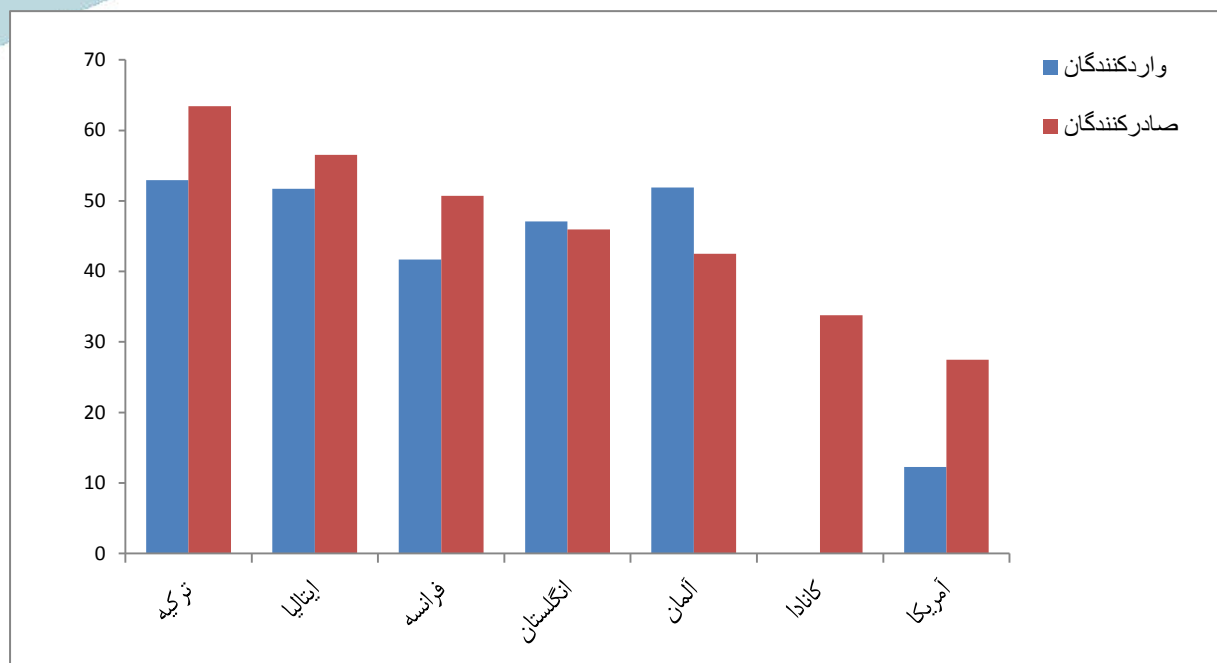
ماخذ: Entrepreneurship at a Glance ۲۰۱۷

نمودار ۲۵. سهم بنگاه‌های صادرکننده و واردکننده بنگاه‌های خرد از کل بنگاه‌ها در بخش صنعت در کشورهای منتخب در سال ۲۰۱۴ (یا آخرین آمار در دسترس)



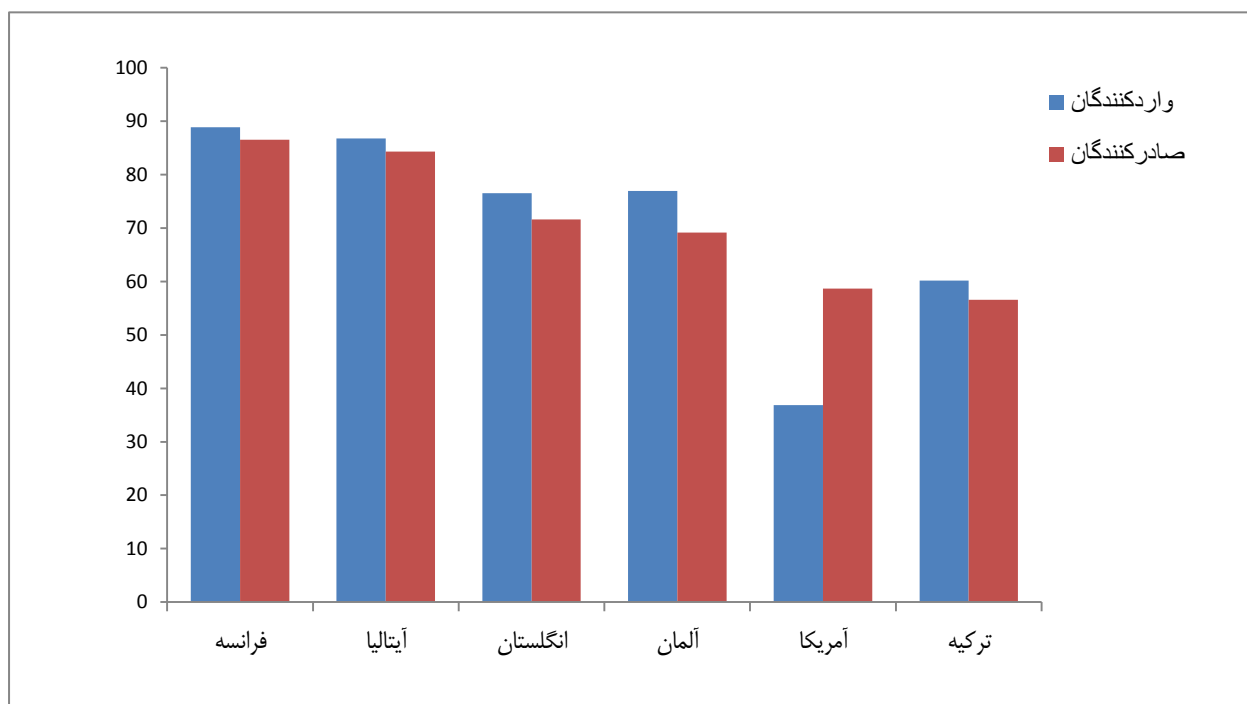
ماخذ: Entrepreneurship at a Glance ۲۰۱۷

نمودار ۲۶. سهم تعداد بنگاه‌های صادرکننده و واردکننده بنگاه‌های کوچک از کل بنگاه‌ها در بخش صنعت در کشورهای منتخب در سال ۲۰۱۴ (یا آخرین آمار در دسترس)



ماخذ: Entrepreneurship at a Glance ۲۰۱۷

نمودار ۲۷. سهم تعداد بنگاه‌های صادرکننده و واردکننده بنگاه‌های متوسط از کل بنگاه‌ها در بخش صنعت در کشورهای منتخب در سال ۲۰۱۴ (یا آخرین آمار در دسترس)



ماخذ: Entrepreneurship at a Glance ۲۰۱۷

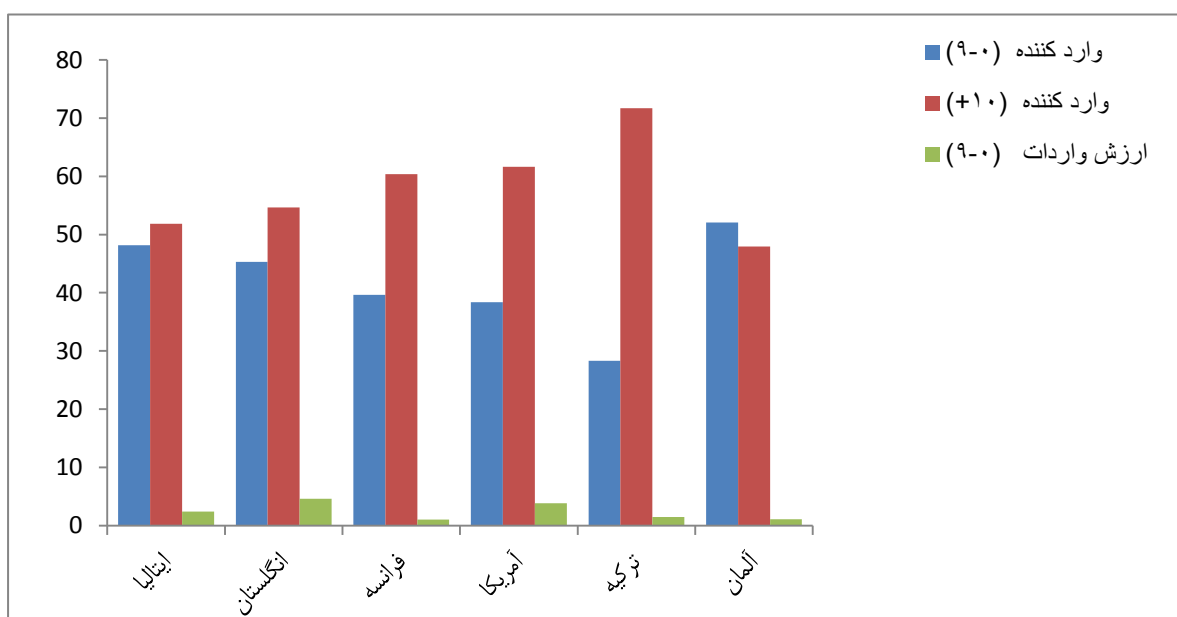
اگر چه بین ۲۵ تا ۷۰ درصد بنگاه‌های صادر کننده، بنگاه‌های خرد هستند، اما تنها سهم اندکی از ارزش کل صادرات را بخود اختصاص می‌دهند. (نمودار ۲۸)

نمودار ۲۸. سهم صادر کنندگان از کل صادر کنندگان و از کل ارزش صادرات در بخش صنعت در سال ۲۰۱۵ یا (با آخرین آمار در دسترس)



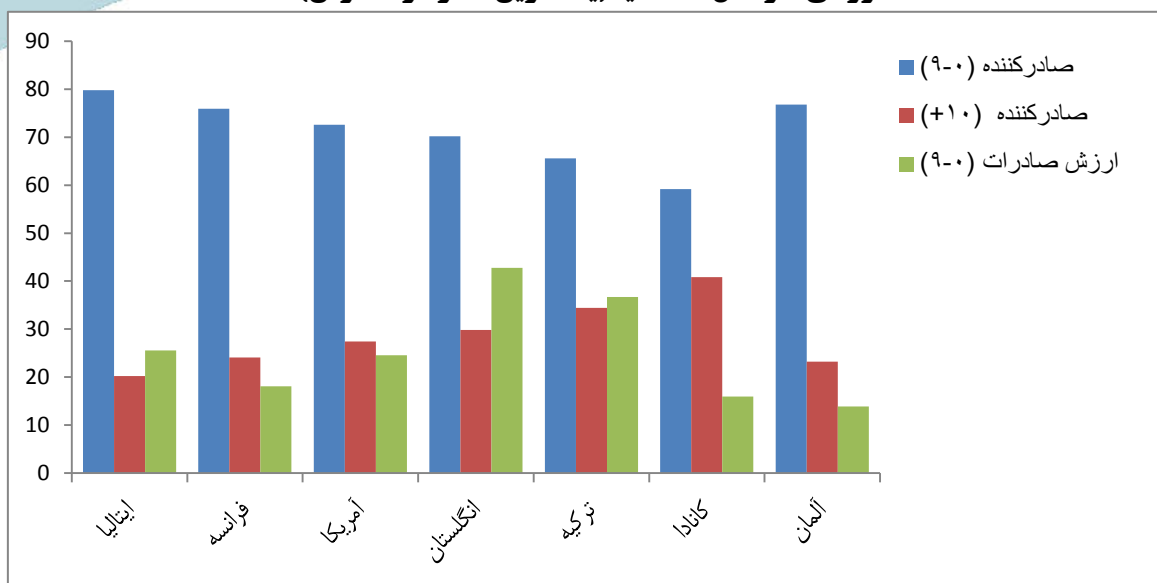
ماخذ: Entrepreneurship at a Glance ۲۰۱۷

نمودار ۲۹. سهم وارد کنندگان از کل وارد کنندگان و از کل ارزش واردات در بخش صنعت در سال ۲۰۱۵ یا (با آخرین آمار در دسترس)



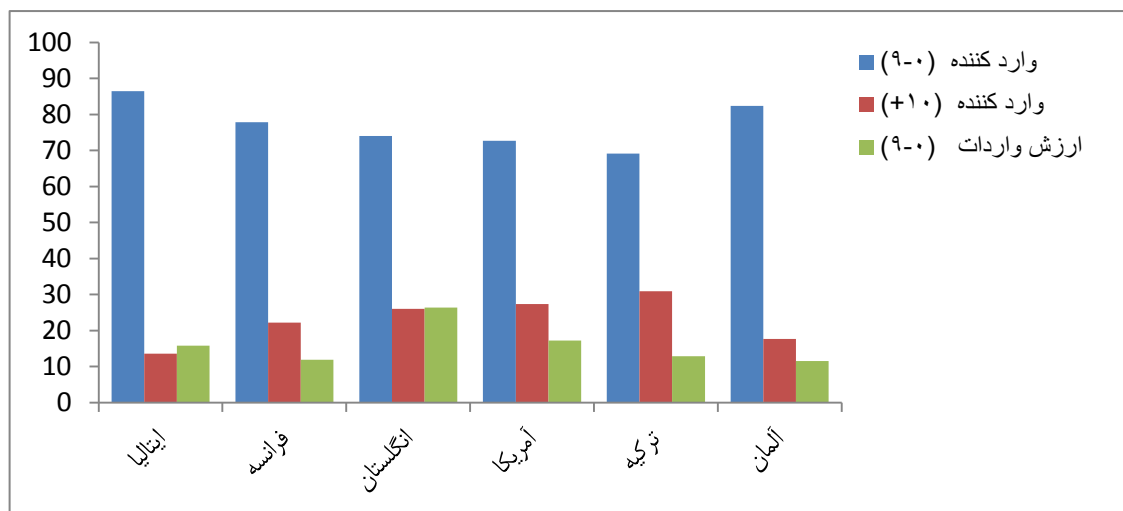
ماخذ: Entrepreneurship at a Glance ۲۰۱۷

**نمودار ۳۰. سهم صادرکنندگان از کل ارزش صادرات در بخش عمده فروشی و خرده
فروشی در سال ۲۰۱۵ یا (یا آخرین آمار در دسترس)**



ماخذ: Entrepreneurship at a Glance ۲۰۱۷

**نمودار ۳۱. سهم واردکنندگان از کل ارزش واردات در بخش عمده فروشی و خرده
فروشی در سال ۲۰۱۵ یا (یا آخرین آمار در دسترس)**



ماخذ: Entrepreneurship at a Glance ۲۰۱۷

در بخش خدمات (خرده فروشی و عمده فروشی)، بنگاه‌های خرد نقش مهمی در تجارت بین‌المللی ایفا نموده‌اند. این بنگاه‌ها در فعالیتهای تجاری حدود سه چهارم کل بنگاه‌ها را به خود اختصاص داده و ۱۵ تا ۵۰ درصد از کل صادرات و واردات در این بخش متمرکز شده است.

۵. نتیجه گیری

- کشورهای با درآمد سرانه بالاتر، تمایل بیشتری برای ایجاد بنگاه‌های خرد، کوچک و متوسط دارند. در ساختار کسب و کار این کشورها، بنگاه‌های مذکور نه تنها دارای تراکم بیشتری هستند، بلکه درصد بیشتری از نیروی کار را نیز استخدام می‌کنند.
- در اکثر کشورها، بین ۷۰ تا ۹۵ درصد بنگاه‌ها خرد هستند، یعنی شرکت‌هایی که در آنها کمتر از ۱۰ نفر کار می‌کنند.
- اگرچه سهم بنگاه‌های بزرگ از نظر تعداد کمتر از ۱٪ کل بنگاه‌ها می‌باشد، اما سهم قابل توجهی از اشتغال را به خود اختصاص داده‌اند. بطوریکه در کشورهای عضو OECD حدود ۴۰ درصد اشتغال مربوط به بنگاه‌های بزرگ است.
- بخش خدمات، بیشترین سهم را در کلیه بنگاه‌های خرد، کوچک و متوسط و بزرگ دارا می‌باشند. به‌طور متوسط در کشورهای عضو OECD، بنگاه‌های کوچک و متوسط حدود ۶۰ درصد از اشتغال کل صنعت را به خود اختصاص می‌دهند، در حالی که در بخش خدمات سهم آنها حدود ۷۵ درصد بوده‌است.
- در اکثر کشورها، بنگاه‌های بزرگ که بیش از ۲۵۰ نفر شاغل دارند، با وجود اینکه کمتر از ۱٪ بنگاه‌ها را در بر گرفته‌اند، بخش قابل توجهی از ارزش افزوده بنگاه‌ها را ایجاد می‌نمایند.
- تقریباً در همه کشورها بنگاه‌های کوچک و متوسط ستون اصلی بخش خدمات هستند، بطوریکه بیش از ۶۰٪ کل ارزش افزوده را تشکیل می‌دهند. در مقابل در اکثر کشورها، بنگاه‌های بزرگ سهم قابل توجهی از ارزش افزوده را در صنعت دارند که تا حدی ناشی از افزایش بازدهی در تولیدات سرمایه‌بر است.
- در بسیاری از کشورها در بخش صنعت، رشد بهره‌وری نیروی کار در بنگاه‌های کوچک و متوسط پایین‌تر از بنگاه‌های بزرگ بوده، زیرا بیشتر از سایر بنگاه‌ها از بحران‌های اقتصادی دچار آسیب شده‌اند. اما در بخش خدمات، رشد بهره‌وری این بنگاه‌ها بالاتر از بنگاه‌های بزرگ بوده است.

- سهم بنگاه‌های شرکت کننده در تجارت بین‌المللی به طور قابل ملاحظه‌ای در کشورها متفاوت بوده و این سهم برای صادرات از ۱۰ تا ۴۰ درصد و برای واردات از ۱۰ تا ۷۰ درصد متغیر می‌باشد. تقریباً در تمام کشورها و در کلیه بنگاه‌ها در اندازه‌های مختلف، تعداد بنگاه‌های واردکننده بیشتر از تعداد صادرکننده است.
- تفاوت‌های قابل توجهی در اندازه بنگاه‌ها در زمینه مشارکت آنها در تجارت بین‌المللی وجود دارد بطوریکه هرچه بنگاه کوچکتر باشد، سهم آن در تجارت بین‌المللی کمتر می‌باشد. آمارها نشان می‌دهد که ۱۵ درصد بنگاه‌های خرد، ۶۰ درصد بنگاه‌های کوچک و ۸۰ درصد بنگاه‌های متوسط فعالیت تجاری با جهان دارند.
- در بخش خدمات (خرده فروشی و عمده فروشی)، بنگاه‌های خرد نقش مهمی در تجارت بین‌المللی ایفا نموده و حدود سه چهارم کل بنگاه‌ها را به خود اختصاص داده‌اند.

۶. پیشنهادات

- ایجاد خوشه‌های SME، تا از این طریق بتوان از منافی که از ایجاد این خوشه‌ها در جهت هم افزایی بنگاه‌های اقتصادی ایجاد می‌شود، بهره‌مند شد. عضویت در خوشه‌ها^{۱۴} و شبکه‌ها می‌تواند سبب افزایش بهره‌وری، میزان نوآوری و عملکرد رقابتی شرکت‌ها شود. خوشه‌ها و شبکه‌ها می‌توانند شرکت‌های کوچک را قادر به استفاده از مزایای کوچک بودن مقیاس شرکت همراه با منافع شرکت‌های با مقیاس بزرگ گردانند. اتخاذ سیاست جمعی در خوشه‌ها و شبکه‌ها به SMEها کمک می‌کند تا فرصت‌ها و چالش‌های مرتبط با جهانی شدن را رفع کنند و امکان رقابت با شرکت‌های بزرگ‌تر را برای شرکت‌های کوچک بوجود آورند.

اساساً، خوشه‌ها چارچوبی برای گفتگو و همکاری بین شرکت‌ها، بخش عمومی (به ویژه در سطح محلی و منطقه ای دولت) و سازمان‌های غیر دولتی فراهم می‌کنند. این گفتگوها می‌تواند منجر به همکاری در راستای افزایش بهره‌وری در میان شرکت‌ها، از جمله در ابتکارات بازاریابی مشترک، ایجاد انجمن‌های تضمین

^{۱۴} (cluster) منظور از خوشه یک گروه که از نظر جغرافیایی به یکدیگر نزدیک می‌باشند که از شرکت‌های مرتبط و موسسات وابسته در یک حوزه خاص تشکیل شده است این مجموعه توسط اشتراکات و نتایج فعالیت خود به هم متصل شده اند

اعتباری متقابل، طراحی مشترک و حمایت از آموزش، تقسیم کارآمدتر در میان شرکت‌ها و غیره شود. همچنین بستر ایجاد شده از سوی خوشه‌ها بهبود کیفیت سیاست و اقدامات دولت (مانند آموزش، ارائه اطلاعات و عرضه زیرساخت‌ها) گردد.

در اقتصادی که در آن دانش به نوآوری تبدیل و نوآوری به عنوان نیروی محرک اصلی برای موفقیت می باشد، شرکت‌های کوچک و متوسط به عنوان یکی از منابع اصلی نوآوری محسوب شده و نقش کلیدی در توسعه اقتصاد مبتنی بر دانش و نوآوری دارند.

- تمرکز بر حمایت از توسعه و ایجاد واحدهای کوچک دانش بنیان و تسری نتایج دستاورد ها به واحد های بزرگ در جهت تولید انبوه نتایج حاصل از نوآوری‌ها
- گسترش دامنه فعالیت سازمان صنایع کوچک و شهرک‌های صنعتی ایران به بخش‌های دیگر (کشاورزی، خدمات، ساختمان و....) که بنگاه‌های اقتصادی در آن فعالیت می‌نمایند به همراه توسعه همکاری با مرکز امور اصناف در جهت پوشش خدمات دولت به کلیه بنگاه‌های اقتصادی توصیه می شود.
- توسعه متوازن صنایع کوچک و متوسط در کنار صنایع بزرگ و ایجاد زمینه‌های مشارکت و همکاری بیشتر صنایع با مقیاس‌های متفاوت.

۷. مراجع

۱. OECD, Entrepreneurship at a Glance, ۲۰۱۷
۲. World Bank / IFC - MSME Country Indicators - ۲۰۱۰
۳. LOCAL PARTNERSHIP, CLUSTERS AND SME GLOBALISATION
Conference for Ministers responsible for SMEs and Industry Ministers
Bologna, Italy, ۱۴-۱۵ June ۲۰۰۰
۴. the Adoption of Clusters by SMEs using Innovation Theory Y. R. Kim
Chung University of Wollongong William Tibben University of
Wollongong, ۲۰۰۶